

# **Lampaiden ja vuohien merkitsemis- ja rekisteröintiopas**

Eviran ohje 15407/01



**Sisällysluettelo**

1 YLEISTÄ .....	4
2 REKISTERÖITYMINEN .....	4
2.1 Eläintenpitäjäksi rekisteröityminen ja muutoksista ilmoittaminen .....	4
2.2 Eläinten pitopaikat .....	5
3 LAMPAIDEN JA VUOHIEEN MERKITSEMINEN .....	5
3.1 Rekisterikysely .....	5
3.2 Merkitsemisjärjestelmät .....	5
3.2.1 Uusi merkitsemisjärjestelmä .....	5
3.2.2 Vanha merkitsemisjärjestelmä .....	6
3.3 Korvamerkkien tilaaminen .....	6
3.4. Korvamerkkimallit .....	7
3.5 Korvamerkkien kiinnittäminen .....	9
3.5.1 Pudonnut korvamerkki .....	9
3.5.2 Vahingoittunut tai virheellisesti kiinnitetty korvamerkki .....	9
3.5.3 Repeytyneet korvat .....	9
3.6 Ulkomaiset korvamerkit .....	9
3.7 Korvamerkkien hävittäminen .....	10
4 LAMMAS JA VUOHIREKISTERI .....	10
4.1 Ilmoituskanavat .....	10
4.2 Ilmoitusaika .....	10
4.3 Ilmoitettavat tapahtumat .....	10
4.3.1 Poikimisilmoitukset .....	11
4.3.2 Poistoilmoitukset .....	11
4.3.3 Siirtoilmoitukset .....	12
4.3.4 Ostoilmoitukset .....	12
4.3.5 Löytymisilmoitus .....	12
4.3.6 Tuonti-ilmoitus .....	12
4.3.7 Muut ilmoitukset .....	12
5 PITOPAIKKAKOHTAINEN ELÄINLUETTELO .....	13
6 SIIRTOASIAKIRJA .....	13
7 MERKITSEMISEN JA REKISTERÖINNIN VALVONTA .....	13

## 1 YLEISTÄ

Lampaiden ja vuohien merkitsemisen ja rekisteröinnin uudistus EU:ssa aloitettiin vuonna 2003. Uudistuksen johtoajatuksena on ollut parantaa lampaiden ja vuohien alkuperän selvitettävyyttä ja liikkumisen jäljitettävyyttä Iso-Britanniassa 2002 riehuneen suu- ja sorkkataudin jälkiseurauksena.

Lampaiden ja vuohien merkitseminen ja rekisteröinti perustuu EU-säädöksiin ja eläintautilakiin, joissa säädetään jokaisen lampaita ja vuohia pitävän velvollisuudesta rekisteröityä lampaiden ja/tai vuohien pitäjäksi sekä ilmoittaa omistamiensa tai hallitsemiensa lampaiden ja/tai vuohien tiedot lammas- ja vuohirekisteriin. Rekisteritietojen käyttöä ja luovutusta säätelee laki maaseutuelinkeinohallinnon tietojärjestelmästä.

Tässä oppaassa tarkoitetaan

- *Lampaalla* kaikkia kesylammasrotuja ml. muflonilammas
- *Vuohella* kaikkia kesyvuohirotuja ml. kääpiövuohi
- *Eläimellä* lampaita ja vuohia
- *Eläintenpitäjällä* luonnollista henkilöä tai oikeushenkilöä, joka on pysyvästi eli yli 30 vuorokauden ajan vastuussa yhdestä tai useammasta lampaasta ja vuohesta
- *Pitopaikalla* yhtä tai useampaa laitosta, rakennusta, tarhaa tai muuta paikkaa, jossa eläimiä pidetään, kasvatetaan tai käsitellään
- *EU-merkillä* uuden merkitsemisjärjestelmän mukaista korvamerkkiä tai korvamerkkiparia
- *EU-tunnuksella* EU-merkkiin valmiiksi painettua, ja rekisterissä olevaa, lampaan ja vuohen yksilöivää tunnistetta
- *Tarkistenumerala* EU-tunnuksen perässä ilmoitettavaa numeroa
- *Päämerkillä* eläimen vasempaan korvaan kiinnitettävää merkkiä, jossa on valmiiksi painettuna eläimen yksilöllinen EU-tunnus
- *Apumerkillä* eläimen oikeaan korvaan kiinnitettävää merkkiä, jossa on valmiiksi painettuna eläimen yksilöllinen EU-tunnus ja mahdollisesti eläintenpitäjän valinnan mukainen katraan sisäinen käyttönumero (esimerkiksi korvanumero)
- *Korvausmerkillä* rikkoutuneen tai hävinneen päämerkin tai apumerkin sijalle tilattavaa saman EU-tunnuksen sisältämää korvamerkkiä
- *Täydennysmerkillä* päämerkin pariin tilattavaa saman EU-tunnuksen sisältämää apumerkkiä siinä tilanteessa, kun joudutaan luopumaan yksinkertaistetusta järjestelmästä
- *Vanhalla EU-merkillä* vanhan merkitsemisjärjestelmän mukaista korvamerkkiä
- *Vanhalla EU-tunnuksella* vanhaan EU-merkkiin valmiiksi painettua, eläimen yksilöivää tunnistetta, joka näkyy myös rekisterissä

## 2 REKISTERÖITYMINEN

### 2.1 Eläintenpitäjäksi rekisteröityminen ja muutoksista ilmoittaminen

Yhden tai useamman lampaan ja/tai vuohen pitäjän on rekisteröidyttävä eläintenpitäjäksi. Rekisteröityminen tapahtuu toimittamalla ennen eläinten pidon aloittamista täytetty ja allekirjoitettu rekisteröitymislomake ”Rekisteröityminen lammaseläinten/vuohieläinten pitäjäksi” maaseutuelinkeinoveranomaiselle siinä kunnassa, missä eläintenpitäjän maatilalla talouskeskus tai asuinpaikka sijaitsee. Rekisteröitymislomakkeita saa kunnasta tai internetistä Eviran lomakesivuilta: [www.evira.fi](http://www.evira.fi) > eläimet ja terveys > lomakkeet > lammas- ja vuohirekisterin lomakkeet.

Eläintenpitäjän tiedoissa (esimerkiksi yhteystiedoissa) tapahtuneista muutoksista on ilmoitettava kunnan maaseutuelinkeinoveranomaiselle. Ilmoitusvelvollisuus koskee myös eläintenpidossa tapahtuvia muutoksia, esim. jos eläintenpito keskeytyy vähintään kuuden (6) kuukauden ajaksi, eläinten pito aloitetaan uudelleen tai lopetetaan kokonaan. Muutoksista on ilmoitettava 30 vuorokauden kuluessa em. rekisteröitymislomakkeella.

## 2.2 Eläinten pitopaikat

Pitopaikan rekisteröiminen tapahtuu jättämällä täytetty lomake ”Eläinten pitopaikat, rekisteröinti-/muutosilmoitus” kunnan maaseutuelinkeinoviranomaiselle (lomakkeita saa kunnasta tai internetistä Eviran lomakesivuilta). Eläintenpitäjä rekisteröi omistuksessaan tai kokonaan omassa hallinnassaan olevan eläinten pitopaikan ja siihen liittyvän tuotantomuodon. Eläintenpitäjän hallinnassa olevasta pitopaikasta liitetään mukaan vuokrasopimus tai kirjallinen selvitys. Eläintenpitäjä saa pitopaikan rekisteröimisen yhteydessä pitopaikkatunnuksen. Tunnusta käytetään ilmoitettaessa eläinten ostoista ja pitopaikkojen välisistä siirroista rekisteriin. Yksi pitopaikka saa vain yhden pitopaikkatunnuksen, vaikka toimijan pitopaikassa olisi hänen omien eläintensä lisäksi jonkun muun eläintenpitäjän eläimiä. Myös yhteisomistuksessa oleva pitopaikka saa vain yhden tunnuksen.

Talouskeskuksesta erillään olevat laidunalueet rekisteröidään pitopaikoiksi peruslohkonumerointia hyväksi käyttäen. Jos eläinten pitämiseen käytettävät laidunalueet muodostavat yhtenäisen maantieteellisen alueen (epidemiologinen yksikkö) eikä laidunalueiden välissä ole muun eläintenpitäjän omistuksessa tai hallinnassa olevaa nauta-, lammas-, vuohi- tai sikaeläinten pitopaikkaa, voidaan laidunalueet rekisteröidä yhtenä pitopaikkana, jolloin eri laitumien välisistä siirroista ei tarvitse tehdä siirtoilmoituksia. Vastaavasti talouskeskuksen lähellä oleva saari tai useampia saaria voidaan yhdistää talouskeskuksen kanssa yhdeksi pitopaikaksi, jos vaatimus luontevasta maantieteellisestä kokonaisuudesta täyttyy. Jos pitopaikoiksi tarkoitetut laidunmaat ovat useiden kilometrien etäisyydellä tilakeskuksesta ja selkeästi erillään muista pitopaikoista, niitä ei voida yhdistää, vaan ne on aina katsottava erillisiksi/erillisiksi pitopaikoiksi (esim. etäällä olevat saaret tai maisemalaidunnuskohteet).

Jos rekisteröidyn pitopaikan tiedoissa (pitopaikan omistus/hallintasuhteissa, eläinlajeissa, tuotantosunnassa) tapahtuu muutoksia tai pitopaikka poistuu käytöstä, ilmoitetaan muutokset kunnan maaseutuelinkeinoviranomaiselle samalla lomakkeella kuin pitopaikkojen rekisteröinnit.

## 3 LAMPAIDEN JA VUOHIEEN MERKITSEMINEN

Kaikilla rekisteriin ilmoitetuilla eläimillä on uudessa järjestelmässä yksilöllinen EU-tunnuksensa ja jokainen lammas tai vuohi on merkittävä Eviran hyväksymillä korvamerkeillä. Eläintenpitäjä on aina vastuussa omistamiensa tai hallitsemiensa lampaiden ja vuohien asianmukaisesta merkitsemisestä. Merkitsemätöntä tai puutteellisesti merkittyä eläintä ei saa siirtää tai luovuttaa pitopaikasta, vastaanottaa pitopaikkaan tai ottaa kuljetettavaksi tai toimittaa teurastettavaksi. Raatojen keräilijä voi edelleen ottaa vastaan täysin merkitsemättömiäkin raatoja ja merkitä ne sitten oman järjestelmän mukaisella tavalla.

### 3.1 Rekisterikysely

Rekisterikyselyllä voidaan varmistaa, että eläin on asianmukaisesti rekisteröity. Eläintenpitäjä voi suorittaa kyselyn omista eläimistään tai eläimistä, joita on hankkimassa. Rekisterikyselyä tehdessä tulee tietää eläimen EU-tunnus tai vanha EU-tunnus. Kysely voidaan tehdä Lammas- ja vuohirekisterisovelluksella tai puhelimitse asiakaspalvelusta.

### 3.2 Merkitsemisjärjestelmät

#### 3.2.1 Uusi merkitsemisjärjestelmä

Jokainen 9.7.2005 ja sen jälkeen syntynyt lammas ja vuohi on merkittävä kahdella, Eviran hyväksymällä korvamerkillä. Eläimen vasempaan korvaan kiinnitetään päämerkki ja oikeaan korvaan apumerkki (normaali järjestelmä). Merkit on kiinnitettävä viimeistään kuuden (6) kuukauden iässä, mutta aina ennen kuin eläimet siirretään syntymäpitopaikastaan. Rekisteristä tulostettavan eläinluettelon ajantasaisuuden kannalta olisi suositeltavaa, että karitsat ja kilit merkittäisiin ja rekisteröitäisiin selvästi ennen puolen vuoden ikää, 1-2 kk:n ikäisinä.

Yksi korvamerkki (päämerkki) kuitenkin riittää, jos eläin on tarkoitettu teurastettavaksi alle vuoden ikäisenä (yksinkertaistettu järjestelmä). Jos kyseinen eläin kuitenkin ehtii täyttää vuoden ennen

kuin se lähetetään teurastamolle, eläin on merkittävä myös apumerkillä eli sille tilataan 'täydennysmerkki'. Samoin on meneteltävä, jos tämä eläin – minkä ikäisenä tahansa - myydään joko toiseen EU-jäsenmaahan tai EU:n ulkopuolelle. Yksinkertaistettu järjestelmä on siis tarkoitettu karitsanlihantuottajille, ei kaikkien nuorten eläinten ensivaiheen merkitsemistavaksi.

Uuden merkitsemisjärjestelmän mukainen EU-tunnus muodostuu FI –maakoodista, 12 numerosta esim. FI 000001234567. Tarkistenumero on EU-tunnuksen perässä oleva numero, joka näkyy lammak- ja vuohirekisterissä sekä eläinluettelossa T-sarakkeessa. Tarkistenumero on myös kaikissa korvamerkeissä, paitsi ei PAT-alumiinimerkeissä.

### 3.2.2 Vanha merkitsemisjärjestelmä

Vanhan merkitsemisjärjestelmän mukainen vanha EU-tunnus muodostuu FI –maakodista, eläintenpitäjän merkintätunnuksesta (5 merkkiä) ja eläimen yksilöivästä numerosta (4 numeroa). Esim. FI AB12C0024.

Ennen 9.7.2005 syntyneille eläimille, jotka on merkitty vanhalla EU-merkillä, ei tarvitse vaihtaa vanhaa merkkiä uuteen. Jokaiselle lammak- ja vuohirekisterissä olevalle vanhalle eläimelle on olemassa rekisterissä myös uudenmallinen EU-tunnus, joka on luotu automaattisesti siinä vaiheessa kun eläin on rekisteröity lammak- ja vuohirekisteriin. Tilattaessa korvausmerkkejä vanhoille eläimille, tehdään tilaus tällä uuden järjestelmän mukaisella EU-tunnuksella. Ennen 9.7.2005 syntyneille eläimille riittää pelkkä päämerkki. Vanhat eläimet voivat kuitenkin olla edelleen merkittäkin, jos niitä ei siirretä syntymäpaikastaan minnekään. Siirtovaiheessa niille on kiinnitettävä joko oma merkinsä tai, jos merkkiä ei enää löydy, korvausmerkki (jossa on uudenmallinen EU-tunnus). Mikäli eläintenpitäjällä on vielä hallussaan vanhan järjestelmän mukaisia, vapaita merkkejä, niitä ei saa enää käyttää merkitsemiseen, vaan ne on tuhottava. Myöskään eläintenpitäjän vapaita uudenmallisia EU-merkkejä ei saa käyttää sellaisten eläinten merkitsemiseen, jotka on jo viety rekisteriin vanhalla EU-tunnuksella.

Yksilöllisen rekisteröinnin ja seurannan myötä poistuu siis käytäntö, jossa vanhan merkitsemisjärjestelmän piiriin kuuluvat, ennen 9.7.2005 syntyneet eläimet, on voitu toimittaa teurastamoon tai teurastuspaikkaan suoraan syntymäpaikastaan ilman omaa EU-merkkiään.

### 3.3 Korvamerkkien tilaaminen

Eläintenpitäjän on huolehdittava siitä, että pitopaikassa on riittävästi EU-merkkejä lampaiden ja vuohien merkitsemistä varten. Säädösten mukaan vapaita merkkejä voi olla varalla noin vuoden käyttötarvetta vastaava määrä. Vähimmäismäärä uusien merkkien tilaamiselle on viisi (5) merkkiä tai paria/ tilaus. Merkkilauksen tulee olla viidellä jaollinen eli tilausmäärä 5, 10, 15, 20 jne. merkkiä tai paria/tilaus. Merkkimallin saa tuottaja itse päättää.

Normaalissa merkkijärjestelmässä on kaksi merkkiä eli päämerkki ja apumerkki. Apumerkkiin voidaan tulostaa haluttaessa nelinumeroinen korvanumero (ei koske Pat-alumiinimerkkiä), jonka aloitusnumeron tilaaja voi itse määrittää. Yksinkertaistetun järjestelmän merkit on tarkoitettu teuraseläimille, jotka toimitetaan alle 12 kuukauden ikäisenä teurastamoon. Merkki on tällöin päämerkki ja siinä ei ole tilan omaa korvanumeroa.

Tilattaessa korvaus- tai täydennysmerkkiä on aina mainittava eläimen EU-tunnus. Korvaus- tai täydennysmerkkiä tilattaessa on myös mainittava tilattavan korvamerkkin tyypin (apumerkki, päämerkki tai molemmat), mallin ja värin. Mahdollisen korvanumeron tilaaja voi määrittää itse.

Korvamerkit tilataan Eviran internetsivuilta sähköisellä tilauslomakkeella tai Lammak- ja vuohirekisterin asiakaspalvelusta:

Maatalouden Laskentakeskus/Lammak- ja vuohirekisteri

PL 25, 01301 Vantaa

fax: 020 747 2203, puh: 020 690 990 (arkisin klo 8.15-16.00), e-mail: [lammakvuohi@mloy.fi](mailto:lammakvuohi@mloy.fi)

Merkkitilaukset lähtevät toimittajille suurempina tilausryhminä kerran viikossa. Sähköisesti tai asiakaspalvelun kautta tilatut korvausmerkit toimitetaan eläintenpitäjälle noin kahdessa viikossa. Lomakkeella tehtyjen tilausten toimittaminen kestää pari työpäivää kauemmin. Vapaiden merkkien varastoa kannattaa täydentää hyvissä ajoin ennen kuin niitä tarvitsee eli esimerkiksi ennen kuin nuoria eläimiä joutuu siirtämään syntymäpitopaikastaan.

### 3.4. Korvamerkkimallit

Eviran hyväksymiä merkkimalleja ovat Allflex, Combi2000mini, Micro ja PAT-alumiini. Jokaisella merkkimallilla on omanlaisensa kiinnityspihdit.

Kuva 1. Eviran hyväksymät korvamerkkimallit.



#### Allflexmerkki

Allflexmerkki on keltainen liuskan muotoinen muovimerkki. Merkki toimitetaan Tanskasta suomalaisen välittäjän Agroteam Oy:n kautta postitoimipaikkaan postiennakolla. Toimitusaika n. 3-4 viikkoa.

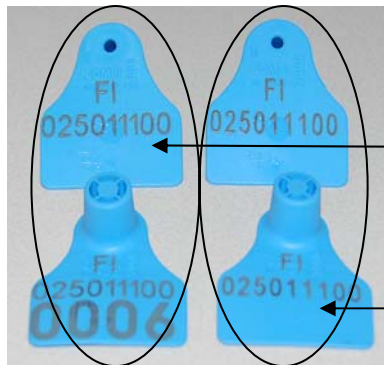


Apumerkki

Päämerkki

### Combi2000mini

Combi2000mini on kolmiomallinen muovimerkki. Merkki toimitetaan Ruotsista norjalaiselta Stallmästarenilta suoraan tiloille. Väri vaihtoehtoja on kuusi. Tilattaessa tulee ilmoittaa Y-tunnus mikäli merkit halutaan verovapaasti. Toimitusaika on n. 2 viikkoa.



Vasemmalla apumerkki, ylhäällä uroskappale, alhaalla naaraskappale

Oikealla päämerkki, ylhäällä uroskappale, alhaalla naaraskappale

### Micro

Micro on muovinen lenkimallinen merkki. Väri vaihtoehtoja on seitsemän. Merkkitoimittaja on Stallmästaren. Tilattaessa tulee ilmoittaa mahdollinen Y-tunnus mikäli merkit halutaan verovapaasti. Toimitusaika n. 2 viikkoa.



Ylhäällä päämerkki, alhaalla apumerkki

### PAT-alumiinimerkki

PAT-merkki on lenkimallinen alumiinimerkki. Väri vaihtoehtoja on neljä. Merkkitoimittaja on Stallmästaren. Tilattaessa tulee ilmoittaa mahdollinen Y-tunnus mikäli merkit halutaan verovapaasti. Toimitusaika n. 3 viikkoa. Merkissä ei ole tarkistenumeroa, mutta kirjanpidossa se on mainittava EU-tunnuksen yhteydessä. Merkkitoimituksen mukana tulevalla EU-tunnuslistalla ilmoitetaan EU-tunnukset tarkistenumeroineen. Valmistaja suosittelee, että alumiinisia PAT-merkkejä kiinnitetäisiin vain nuorille alle 6 kk ikäisille eläimille. Valmistusteknisistä syistä johtuen PAT-merkissä EU-tunnuksen maatunnusosa ja kaksi ensimmäistä numeroa numerosarjasta on jouduttu viimeisimmissä (20-miljoonaa) numeroinneissa erottamaan toisistaan ja jakamaan numerot merkin eri puolille. Esimerkiksi oikealla alla olevassa kuvassa keltaisen PAT-merkin EU-tunnus on kokonaisuudessaan FI000025034633.



### 3.5 Korvamerkkien kiinnittäminen

Korvamerkki kiinnitetään huolellisesti isoja suonia varoen valmistajan lähettämien ohjeiden mukaan. Naaraspuolisko tulee etupuolelle ja urospuolen tappi lävistää korvaleden takaa eteenpäin, jotta tappi jää korvan sisäpuolelle suojaan takertumisilta aitalankoihin ja oksistoihin. Kiinnittämiseen on käytettävä kuhunkin merkkimalliin sopivia pihtejä. Alumiinimerkkejä kiinnitettäessä on varottava puristamasta lenkkiä liian tiukkaan (pihdeissä on säätöruuvi). Molempien lenkkimallisten merkkien kohdalla on myös korvan reunaan eli lenkin pohjaan jätettävä kasvuvaraa korvalle. Erittäin tärkeää on, että välineet ja merkit samoin kuin eläimen korvat ovat puhtaat merkkejä kiinnitettäessä.

#### 3.5.1 Pudonnut korvamerkki

Pudonnutta korvamerkkiä ei saa kiinnittää uudelleen, vaan pudonneen merkin tilalle on viivytyksettä tilattava korvausmerkki eläimen omalle EU-tunnukselle. Tarvittaessa vanhan järjestelmän mukaisesti merkityille eläimille korvausmerkkiä, tilataan niille uuden järjestelmän mukainen päämerkki, jossa on rekisteröinnissä annettu uudenmallinen EU-tunnus. **Vapaita korvamerkkejä ei saa missään tilanteessa käyttää korvausmerkkeinä.** Kun korvausmerkki on saapunut tilalle, on se viivytyksettä kiinnitettävä asianomaisen eläimen korvaan.

#### 3.5.2 Vahingoittunut tai virheellisesti kiinnitetty korvamerkki

a) Korvamerkki on vahingoittunut, jos se on repeytynyt tai muuten muuttunut lukukelvottomaksi. Vahingoittunut korvamerkki on poistettava ja korvattava.

b) Korvamerkki on virheellisesti kiinnitetty, jos eläin on merkitty sellaisella korvamerkillä, joka on jo aiemmin rekisteröity toiselle eläimelle. Myös silloin, kun merkitsemisen yhteydessä korvamerkkiparit hajoavat ja eläimille kiinnitetään korviin eri EU-tunnuksia sisältävät korvamerkit tai niiden puolikkaat, on korvamerkki kiinnitetty virheellisesti. Virheellisesti kiinnitetty korvamerkki on poistettava ja eläimelle on tilattava korvausmerkki tunnuksella, jolla eläin on rekisteröity.

#### 3.5.3 Repeytyneet korvat

Jos lampaan tai vuohen korva/korvat ovat niin pahasti repeytyneet, ettei niihin tämän vuoksi enää voi kiinnittää merkkejä, on korvan/korvien repeytymisestä tehtävä merkintä eläinluetteloon kyseisen eläimen tietorivin kohdalle. Tällainen eläin on loppuelämänsä puutteellisesti merkitty eikä sitä saa myydä eloon toiselle eläintenpitäjälle, vaan jatkossa eläintä koskeva myyntitapahtuma voi olla ainoastaan myynti teuraaksi. Pudonneiden korvamerkkien tilalle on tilattava korvausmerkit, jotta merkit voidaan toimittaa eläimen mukana teurastamoon.

Jos repeytyneitä korvia käytetään eläimen puutteellisen merkinnän perusteluna, on syytä muistaa, että valvontatilanteessa valvoja harkitsee, onko poikkeukselle perusteita. Samoin teurastamossa tarkastuseläinlääkäri tekee aina oman arvionsa eläimen merkinnän asianmukaisuudesta tai puutteellisuudesta.

### 3.6 Ulkomaiset korvamerkit

Muista EU:n jäsenmaista ja Norjasta (ks. kohta 4.3.6 Tuonti-ilmoitus) tuodut lampaat tai vuohet säilyttävät alkuperäiset korvamerkkinsä. Tuontieläimillä ei ole rekisterissä tarkistenumeroa (T-sarake).

EU:n ulkopuolisista maista tuodun lampaan ja vuohen alkuperäiset korvamerkit poistetaan ja korvataan eläintenpitäjän vapaalla EU-merkillä tulopitopaikassa viimeistään 14. päivänä maahan saapumisesta. Eläintenpitäjän tulee jo ennen tuontia huolehtia, että hänellä on riittävä määrä vapaita merkkejä EU:n ulkopuolisista maista tuotavien eläinten merkitsemistä varten.

### 3.7 Korvamerkkien hävittäminen

Eläintenpitäjä on velvollinen huolehtimaan pudonneiden, mitättömien tai muuten tarpeettomiksi käyneiden korvamerkkien hävittämisestä niin, ettei merkkejä ole mahdollista ottaa enää uudelleen käyttöön.

## 4 LAMMAS JA VUOHIREKISTERI

### 4.1 Ilmoituskanavat

Lammas- ja vuohirekisterin asiakaspalvelusta vastaa Maatalouden Laskentakeskus Oy. Lampaita ja vuohia koskevat ilmoitukset Lammas- ja vuohirekisteriin sekä korvamerkkien ja korvausmerkkien tilaukset tehdään seuraavia ilmoituskanavia käyttäen:

- 1 Internetsovelluksella
- 2 Lomakkeilla, postitse Laskentakeskukseen tai faksilla 020 747 2203
- 3 Asiakaspalvelu, puh. 020 690 990, pääasiassa tietojen korjaukset ja erikoistilanteet

Lomakkeet, myös korvamerkkien sähköiset tilauslomakkeet, löytyvät Eviran internetsivuilta [http://www.evira.fi/portal/fi/elaimet\\_ja\\_terveys/lomakkeet/](http://www.evira.fi/portal/fi/elaimet_ja_terveys/lomakkeet/). Lomakkeita voi myös tilata asiakaspalvelusta.

### 4.2 Ilmoitusaika

Lampaiden ja vuohien pitäjiä on ilmoitettava omistuksessaan tai hallinnassaan olevien eläinten tapahtumat eli syntymät (→poikimiset), poistot, ostot, siirrot, löytymiset ja ulkomailta tuonnit rekisteriin edellä mainittuja ilmoituskanavia käyttäen.

Ilmoitus on tehtävä viimeistään seitsemäntenä (7.) päivänä tapahtumasta. Poikkeuksena on yksilön syntymäilmoitus (emän poikimisilmoitus), jolloin ilmoitetaan millä EU-tunnuksella jälkeläisen/jälkeläiset rekisteröidään ja on jatkossa myös merkitty. Eläin on rekisteröitävä viimeistään kuuden kuukauden iässä (182,5 vrk), mutta jos eläin siirretään syntymäpaikastaan ennen tuota ikää, on se rekisteröitävä ja merkittävä ennen siirtoa.

Viivepäivien laskenta aloitetaan tapahtumapäivää seuraavasta päivästä. Lomakkeella ilmoitettujen tietojen on oltava siis Laskentakeskuksessa perillä ja tallennettavissa määräajan sisällä. Suositeltavin tapa on ilmoittaa internetsovelluksen kautta, jolloin tiedot rekisteriin päivittyvät heti. Lomakkeella ilmoitettaessa on syytä muistaa, että postin kulkuun ja tietojen tallennukseen voi kulua useita päiviä. Rekisteristä tulostettavan eläinluettelon ajantasaisuuden kannalta olisi suotavaa, että karitsat ja kilit rekisteröitäisiin selvästi ennen puolen vuoden ikää.

### 4.3 Ilmoitettavat tapahtumat

Lomakkeiden yhteydessä on täyttöohjeet ja selityksiä tarvittaville tiedoille. Käytettävissä ovat poikimisilmoitus, ostoilmoitus, siirtoilmoitus, poistoilmoitus, löytymisilmoitus ja tuonti-ilmoitus.

Eri tukijärjestelmissä sukupuoli, rotu ja käyttö ovat tärkeitä tietoja, joiden puute tai virheellisyys voivat aiheuttaa tukien menetyksiä. Väärä sukupuolietieto rekisterissä on vakava virhe, joka on oikaistava. Sukupuolietiedon muuttamiseksi tulee ottaa yhteyttä asiakaspalveluun. Eläimen käytön määrittelee jokainen lampaan tai vuohen pitäjä omista lähtökohdistaan. Käyttötarkoitus voi vaihtua eläimen elinaikana ja tiedon päivittämisestä on syytä huolehtia.

Taulukko 1. Ilmoituksissa käytettävät koodit.

Sukupuoli	Rotu	Käyttö	Eläinlaji	Poistotapa	Hävitystapa
0 Uros	01 Suomenlammas/-vuohi, kääpiövuohi	1 Maidontuotanto	20 Lammas	1 Myyty teuraaksi	0 Hautaus
1 Naaras	02 Kainuunharmaa	3 Lihantuotanto	30 Vuohi	2 Myyty eloon	1 Poltto
	03 Texel	4 Jalostus tai siitos	31 Kääpiövuohi	3 Teurastettu tilalla	3 Käsittelylaitos
	04 Rygja	5 Koe-eläin		4 Kuollut tilalla	4 Raatokeräily
	05 Oxford Down	6 Villantuotanto		5 Kadonnut	
	06 Dorset	7 Turkistuotanto		6 Viety ulkomaille	
	07 Ahvenanmaanlammas	8 Lemmikki / har-raste		8 Lopetettu tilalla	
	08 Shropshire	9 Muu käyttö			
	09 Ruotsalainen turkis-lammas				
	10 Dala				
	11 Steiger				
	12 Itäfriisiläinen				
	13 Mufloni				
	14 Leicester				
	15 Merino				
	16 Suffolk				
	97 Tuntematon				
	98 Risteytys				
	99 Muu				

#### 4.3.1 Poikimisilmoitukset

Karitsa tai kili rekisteröidään emän poikimisilmoituksella. Tällöin ilmoitetaan mikä EU-tunnus varataan millekin jälkeläiselle eläintenpitäjän vapaiden merkkien luettelosta. Merkit on kiinnitettävä ja eläin on rekisteröitävä viimeistään puolen vuoden iässä. Jos karitsa tai kili siirretään syntymäpaikastaan ennen kuuden kuukauden ikää, on sen oltava asianmukaisesti rekisteröity ja merkitty ennen lähtöä.

Jos karitsa tai kili on jo ehditty rekisteröidä vapaalle merkille ja eläin kuolee puolen vuoden sisällä syntymästään, on sille tehtävä normaali poistoilmoitus poistotapoineen ja sille varatut merkit on hävitettävä, vaikka niitä ei olisikaan vielä kiinnitetty eläimen korviin.

#### 4.3.2 Poistoilmoitukset

Poistoilmoituslomakkeella ilmoitetaan eläimen poistamisesta eläintenpitäjältä. Eläin myydään joko eloon tai teuraaksi, eläin teurastetaan kotona, eläin kuolee tai se lopetetaan pitopaikassaan tai se on kadonnut. Myös ulkomaille viennit ilmoitetaan tällä lomakkeella.

Eläin ilmoitetaan lopetetuksi, kun se joudutaan tappamaan eikä sen ruhoa oteta elintarvikekäyttöön. Tällöin myös hävitystapa on ilmoitettava. Eläimet, jotka häviävät esim. laitumelta petojen syömänä, ilmoitetaan poistotavalla kadonnut. Rahtiteurastuksena poistetut eläimet ilmoitetaan myydyiksi teuraaksi.

Poistoilmoituksessa, EU-tunnuksen ja päivämäärän lisäksi, kellonaika kannattaa antaa erityisesti silloin, kun saman päivän aikana eläimestä on tehty useampi ilmoitus, jotka on järjestelmässä saatava oikeaan aikajärjestykseen. Myytäessä eläin eloon tai teuraaksi, on niiden ostaja ilmoitettava. Välittäjien ja teurastamoiden tunnuslista on Eviran internetsivuilla ja sen voi myös tilata Asiakaspalvelusta. Eri poistotapojen koodit on ilmoitettu taulukossa 1.

Lampaat ja vuohet kuuluvat pääsääntöisesti raatokeräilyn piiriin. Keräilyalueesta jäävät pois ne syrjäisiksi luokitellut alueet, joissa eläintiheys on alhainen tai kulkuyhteydet erittäin vaikeat. Tähän

kuuluvat Ahvenanmaa, Lapin lääni, suuri osa Saimaan saaria sekä seuraavat kunnat Oulun läänin alueelta: Kuusamo, Taivalkoski, Hyrynsalmi, Kuhmo, Suomussalmi, Ristijärvi, Puolanka, Pudasjärvi, Kiiminki, Ii ja Yli-Ii.

Myös itsestään kuolleen eläimen hävitystapa on ilmoitettava. Keräilyalueen ulkopuolella kuollut eläin voidaan haudata tilalle ja hautaamisesta on tällöin tehtävä kirjallinen ilmoitus kunnaneläinlääkärille. Hautaamisen tulee tapahtua annettujen ohjeiden mukaisesti ja eläintenpitäjän tulee pitää kirjaa hautaamistaan eläimistä. Ainoastaan kuolleenä syntyneet karitsat ja kilit saa haudata ilman ilmoitusta kunnaneläinlääkärille. Talvella kuolleenä syntyneet eläimet voidaan pakastaa, ja niiden hautaus voidaan tehdä keväällä maan sulaessa. Lampaan tai vuohen hävittäminen polttamalla on sallittua ainoastaan märehitöiden polttamiseen hyväksytyssä erityisehdot täyttävässä polttolaitoksessa.

Jos eläimen kuolinsyy on epäselvä, on otettava yhteys kunnaneläinlääkäriin, jotta varmistutaan, ettei kuolinsyynä ole vastustettava eläintauti. Tällöin kunnaneläinlääkäri huolehtii tarvittavasta näytteenotosta ja näytteiden lähettämisestä Eviraan tutkittavaksi.

#### **4.3.3 Siirtoilmoitukset**

Kun eläin siirretään pitopaikasta toiseen saman eläintenpitäjän omistuksessa, tehdään tapahtumasta siirtoilmoitus. Päivämäärän lisäksi kellonaika ilmoitetaan, jos samana päivänä eläimestä/eläimistä on useampi siirto, oikean sijaintipaikkajärjestyksen rekisteröimiseksi.

#### **4.3.4 Ostoilmoitukset**

Ostoilmoituksessa ilmoitetaan eläimen EU-tunnus, tulopitopaikka, tapahtumapäivä ja myyjän tiedot. Ostoeläimen on oltava asianmukaisesti merkitty ja rekisteröity ennen ostotapahtumaa. Rekisterikyselyllä (ks. kohta 3.1.) voidaan varmistaa eläimen asianmukainen rekisteröinti.

#### **4.3.5 Löytymisilmoitus**

Löytymisilmoituksella palautetaan kadonneeksi ilmoitettu eläin eläintenpitäjän eläinlistalle. Löytymisilmoituksen pystyy tekemään vain asiakaspalvelu. Ilmoituskanavia ovat paperilomake ja puhelinpalvelu.

#### **4.3.6 Tuonti-ilmoitus**

Tuonti-ilmoitus tehdään, kun eläin tuodaan ulkomailta Suomeen. Tuonti-ilmoitus suositellaan tehtäväksi paperilomakkeella, joka toimitetaan Lammas- ja vuohirekisterin asiakaspalveluun.

Norja on ETA-maa ja se rinnastetaan näin ollen EU:n sisämarkkinoihin. Norjasta tulevia eläimiä ei merkitä uudelleen, vaan ne säilyttävät omat alkuperäiset merkkinsä, samoin kuin EU:n jäsenmaista tuodut eläimet.

Lampaiden ja vuohien tuontivaatimuksista löytyy lisää tietoa Eviran internetsivuilta kohdasta Eläimet ja terveys, välilehdeltä Tuonti ja Vienti.

#### **4.3.7 Muut ilmoitukset**

Muita rekisteriin tehtäviä ilmoituksia ovat hävitysilmoitus, teurastusilmoitus ja välitysilmoitus. Hävityslaitos tekee hävitysilmoitukset lampaiden ja vuohien ruhoista. Teurastamot ja välittäjät tekevät teurastus- ja välitysilmoitukset teurastamistaan ja välittämistään eläimistä.

## 5 PITOPAIKKAKOHTAINEN ELÄINLUETTELO

Eläintenpitäjän on pidettävä ajantasaista, pitopaikkakohtaista eläinluetteloa lampaistaan ja vuohistaan. Kaikki tapahtumat, paitsi poikimiset, on kirjattava eläinluetteloon viimeistään kolmantena (3.) päivänä tapahtumapäivästä. Uusien vapaiden korvamerkkien luettelo liitetään osaksi eläinluetteloa.

Virallinen eläinluettelo, ja vapaiden merkkien luettelo, on tulostettavissa lammas- ja vuohirekisteristä. Luettelot voi myös tilata asiakaspalvelusta. Eläinluetteloon tulostuvat kaikki eläintenpitäjän hallussa olevat/olleet eläimet tietyllä aikavälillä. Eläinluetteloon saa tehdä omia merkintöjä ja eläinluetteloksi voidaan katsoa myös eläintenpitäjän itsensä ylläpitämä luettelo pitopaikan eläimistä. Tällöin luettelon tulee olla selkeä ja ymmärrettävissä oleva, ja luettelosta on käytävä ilmi kaikki vastaavat tiedot kuin rekisteristä saatavasta eläinluettelosta.

Pitopaikkakohtaisessa eläinluettelossa on yksilöittäin: EU-tunnus (sekä vanha että uuden järjestelmän mukainen EU-tunnus, jos eläimellä on molemmat), tunnuksen tarkiste, korvanumero, nimi, syntymäaika ja sen aikainen omistajatieto, eläinlaji, sukupuoli, rotu, käyttötarkoitus, tulopäivä ja –tapa eläimen haltijalle sekä edellinen omistaja, poistopäivä ja –tapa sekä seuraava omistaja, emän EU-tunnus, rotu ja nimi, isän EU-tunnus, rotu ja nimi, alkuperämaatiieto (K=kotimainen, E=tuontieläin) ja onko rekisteröinti kunnossa vai ei (K/E).

**Pakollisia eläinluettelosta löydyttäviä tietoja ovat:** EU-tunnus (vanha EU-tunnus), eläinlaji, rotu, sukupuoli, syntymäaika, käyttö, emän EU-tunnus, tulopäivä (ostopäivä) jos eläin on ostettu tai tuotu, edellisen omistajan tila-, asiakas-, tai eläinvälittäjä-tunnus jos eläin on ostettu, poistopäivä jos eläin on poistettu tilalta (myyty, kuollut tai teurastettu tilalla), seuraavan omistajan tila-, asiakas- tai eläinvälittäjä-tunnus jos eläin on myyty.

Eläintenpitäjän on säilytettävä eläinluettelon tietoja kuluvan vuoden lisäksi kolme seuraavaa kalenterivuotta. Säilytysaika lasketaan alkavaksi eläinluetteloon tehdystä viimeisimmästä merkinnästä.

## 6 SIIRTOASIAKIRJA

Siirtoasiakirja on poistunut käytöstä MMM:n asetusmuutoksen 356/2008 (1.6.2008) myötä. Käyttämättömät siirtoasiakirjat on syytä hävittää, jotta niitä ei vahingossa tule enää käytettyä. Siirrot rekisteriin tehdään siirron luonteesta riippuen joko osto-, poisto- tai siirtoilmoituksella.

Vanhat siirtoasiakirjat on säilytettävä tilalla vähintään käyttöönottovuotensa ja sitä seuraavien kolmen kalenterivuoden ajan.

## 7 MERKITSEMISEN JA REKISTERÖINNIN VALVONTA

Valvonta perustuu eläintautilakiin (55/1980), neuvoston asetukseen 21/2004 lammas- ja vuohieläinten tunnistus- ja rekisteröintijärjestelmästä sekä komission asetukseen 1505/2006 neuvoston asetuksen täytäntöönpanosta.

Valvonta on pääosin paikan päällä suoritettavaa valvontaa, jossa tarkastetaan lammas-/vuohitilaksi rekisteröityminen, lampaiden/vuohien merkitseminen ja rekisteröinti, tapahtumien ilmoittaminen rekisteriin ja pitopaikassa pidettävä eläinluettelo. Eläintenpitäjiltä ei enää kysytä erillisiä eläinmäärätietoja, koska lammas- ja vuohirekisteristä on suoraan laskettavissa lukumäärätiedot haluttuna ajankohtana. Poikkeuksen eläintenpitäjän ja rekisterissä olevien eläinten eläinmäärätietojen täsmäämiseen voi muodostaa ainoastaan alle kuuden kuukauden ikäiset vielä merkitsemättömät eläimet. Eläintenpitäjän tulee itse pitää kirjaa alle kuuden kuukauden ikäisistä merkitsemättömistä eläimistään. Eläintenpitäjän on joka tapauksessa laskettava eläintensä kokonaismäärä vähintään kerran vuodessa Eläinmäärien laskentapäiväksi on nimetty joulukuun 1. päivä MMM:n asetuksen 356/2008 15 §:n mukaisesti. Tiedon eläinten kokonaismäärästä 1.12. voi kirjata eläinluetteloon.

Lampaiden ja vuohien merkinnän ja rekisteröinnin lainsäädännön noudattamatta jättämisestä aiheutuu eläintenpitäjälle seuraamuksia, joiden ankaruus riippuu laiminlyönnin vakavuudesta. Eläintenpitäjälle voi aiheutua säännösten noudattamatta jättämisestä myös taloudellisia seuraamuksia EU:n tukijärjestelmiin liittyvien täydentävien ehtojen kautta. Mahdolliset seuraamukset lainsäädännön noudattamatta jättämisestä vaikuttavat kaikkiin tuottajalle maksettaviin EU:n suoriin maataloustukiin. Seuraamuksista päättävät Työvoima- ja elinkeinokeskusten valvojat (tukijärjestelmät) sekä läänineläinlääkärit (lampaiden ja vuohien merkitsemis- ja rekisteröintijärjestelmä) EU:n ja maaja metsätalousministeriön säädösten mukaisesti. Eri tukijärjestelmien valvonnoista ja niihin liittyvistä seuraamuksista on kerrottu kunkin tukijärjestelmän hakuohjeissa.