



Suomen lammaspopulaatio – epidemiologinen merkitys?

Terhi Virtanen, Leena Sahlström ja Tapani
Lyytikäinen

Ajankohtaista riskinarvioinnista
19.3.2012

 Evira

Suomen lammastalouden mittakaava

- Vuonna 2009 Suomessa oli noin 119 000 lammasta, joista noin 64 000 oli uuhia (Tike, 2009)
- Lampureita 2658 kpl
- Taloudellinen merkitys pieni – entä epidemiologinen merkitys?
 - Suu- ja sorkkatauti, Bluetongue
 - Lampaat levittäjinä?

Tyypillinen lammastila pieni – ammattimaista tuotantoa vähän

Luokitteluperuste	Tilatyyppi
≥ 100 uuhta*	ammattilaislampuri
< 100 uuhta ja ≥10 lammasta*	puoliammattilaislampuri
< 100 uuhta ja harrastelampaita ≥ 50 % tai <10 lammasta	harrastelijalampuri

*yli 12kk naaraslammas

Lammastilatyyppi	Tilojen lkm	Osuus tiloista (%)	Uuhien lkm*		Muiden lampaiden lkm		Osuus tuotannosta %
			ka	max	ka	max	
Ammattilaislampuri	177	6,9	180	776	136	876	49,8
Puoliammattilaislampuri	1000	38,8	28	98	28	337	44,2
Harrastelijalampuri	1399	54,3	3	24	2	21	5,6
Yhteensä	2576	100	24	776	18	875	99,6

*yli 12kk naaraslammas

- Tuotannosta yli puolet lännessä ja pohjoisessa (Lappi, Oulu, Vaasa Turku)
- Ammattilaisia eniten Lapissa (20%)

Ajankohtaista riskinarvioinnista

19.3.2012



Lammastuotanto yleensä erillään muusta eläintuotannosta

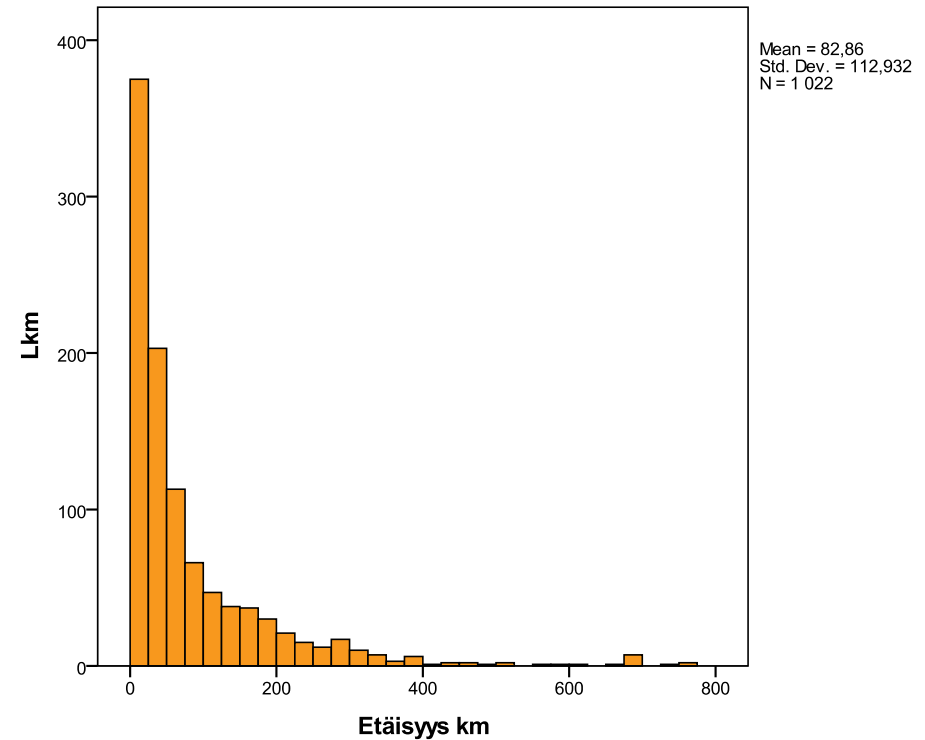
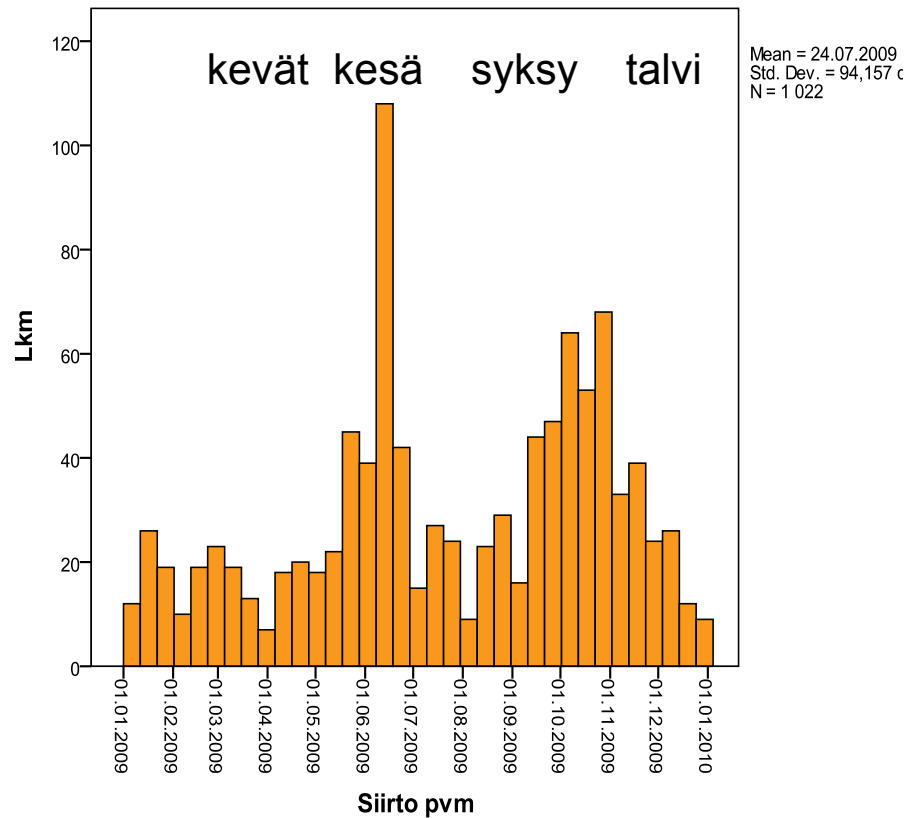
Tilan eläimet	Sikoja Tilojen lkm (%)	Nautoja Tilojen lkm (%)	Sikoja ja nautoja Tilojen lkm (%)	Yhteensä tiloja
Lampaita	29 (6 %)	496 (92 %)	13 (2 %)	538
Lampaita ja vuohia (n=289)	10 (10 %)	74 (78 %)	11 (12 %)	95
Yhteensä	39	570	24	633

- Lampureista kolmanneksella myös muita tuotantoeläimiä
 - Yleisimmin nautoja
 - Ammattilaisilla harvemmin muita eläimiä
 - Sekatuotantotiloilla uuhimäärä oli keskimäärin sama kuin ”puhtailla” lammastiloilla

Yhteydet lammastilojen välillä

- Rekisterissä noin 7000 **yksittäisen eläimen** siirtoa/ostoa, näistä noin 80 % voitiin linkittää toiseen tilaan
- Tilojen välillä 1022 siirtoerää, joista 70 % saman AVI-alueen sisällä
- Noin puolet ammattilaisista, kolmasosa puoliammattilaisista ja vajaa 10 % harrastelijoista myynyt eläimiä
- Noin 50 % lampaista päätyy puoliammattilaisille
- Max 26 myyntierää samalta tilalta vuodessa, tyypillisesti 1-3
- Max 19 ostoerää samalle tilalle vuodessa, tyypillisesti yksi tai kaksi

Lammassiirrot tilojen välillä



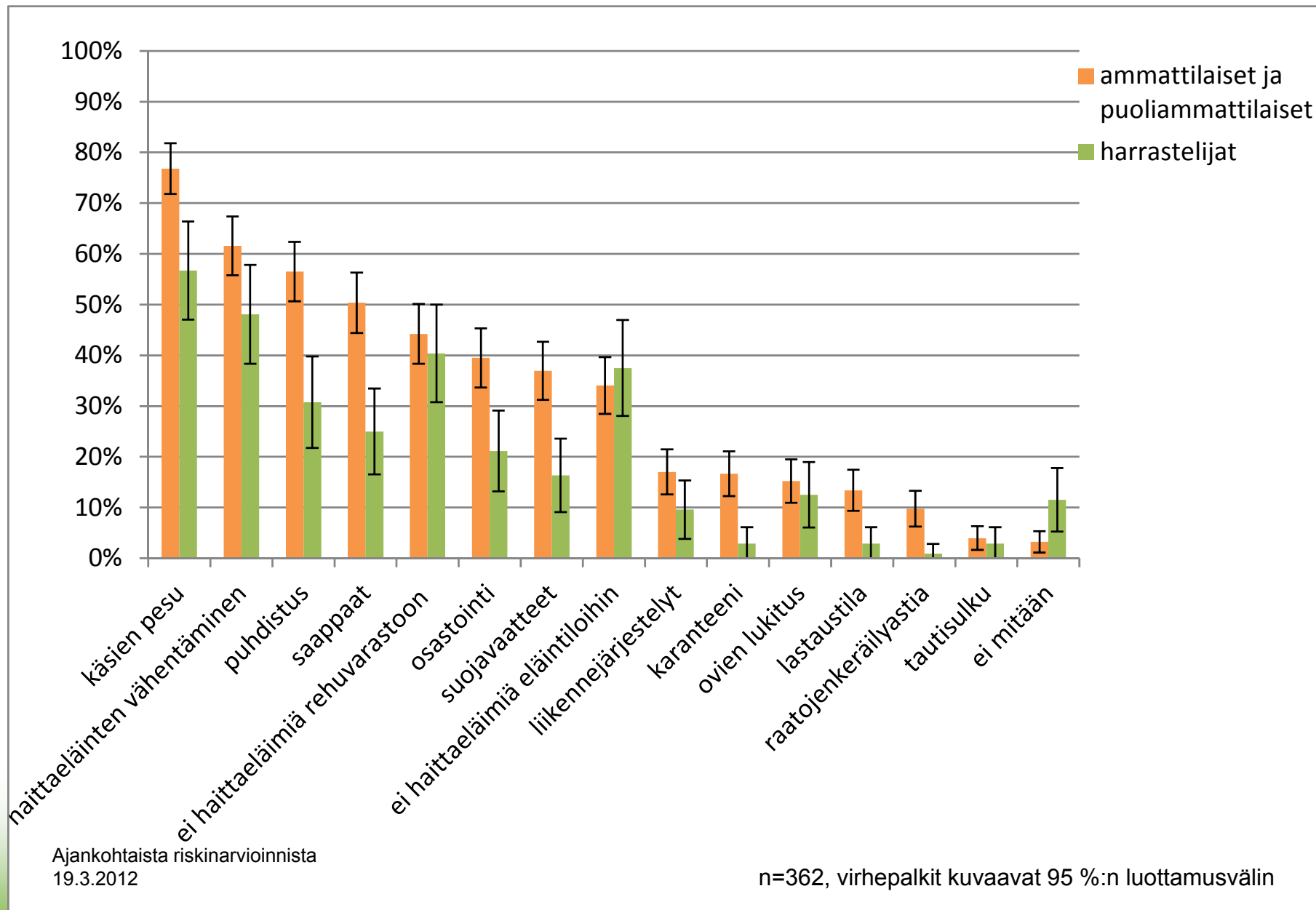
- Suojavyöhyke (≤ 3 km) 6,2 %
- Valvontavyöhyke (3 -10 km) 11,5 %
- Bluetongue tartunta-alue (20 km) 30,6 %

Kattava kyselytutkimus lammastiloille

- Otanta 866 lampuria
 - Suuret lammastilat (ylin 10 %)
 - Loput satunnaisotannalla
- Vastausprosentti 44 %
 - 14 % lampureista
 - 36 % tuotannosta!



”Seuraavat tautisuojaustoimenpiteet ovat aina käytössä tilallani”



Yhteenveto

- Tuotanto pienimuotoista – taudinpurkauksen taloudellinen merkitys pieni
- Tilatiheys pieni – naapurileviäminen epätodennäköistä
- Pääasiassa erillään muista tuotantomuodoista – potentiaali levittää tautia tuotantosektorilta toiselle pieni
- Tilojen välinen eläinliikenne vähäistä – leviäminen suorien eläinkontaktien kautta vähäistä
- Tautisuojaustaso alhainen – pitkä laidunkausi vähentää merkitystä

- Lammastuotannon epidemiologisen merkityksen tarkastelua jatketaan simuloimalla