

# **Eläinten hyvinvoinnin valvonta 2015**

**Evira/3300/0411/2016**



Eviran raportti  
Hyväksymispäivä 25.5.2016

Eläinten terveys ja hyvinvointi -yksikkö

Hyväksyjä Terhi Laaksonen

Esittelijä Jaana Mikkola

Lisätietoja Jaana Mikkola

## Sisällysluettelo

1.	ARVIO VALVONNAN VAIKUTTAVUUDEN TOTEUTUMISESTA .....	4
2.	VALVONTASUUNNITELMAN TOTEUTUMINEN .....	5
3.	TOIMINNAN JA TUOTTEIDEN SÄÄNNÖSTENMUKAISUUS.....	8
3.1.	Todetut puutteet ja niiden yleisyys .....	8
3.2.	Puutteiden analyysi .....	10
4.	AUDITOINNIT JA MUU SAATU PALAUTE .....	15
5.	ENNALTAEHKÄISEVÄT JA KORJAAVAT TOIMENPITEET .....	15
5.1.	Toimijoiden säädöstentuntemuksen varmistaminen .....	15
5.2.	Toimijoille annetut seuraamukset ja puutteiden korjaamistoimenpiteiden varmistaminen....	16
5.3.	Valvontajärjestelmään liittyvät korjaavat toimenpiteet .....	16
6.	VALVONNAN RESURSSIT .....	18
7.	MUUTOKSET SEURAAVIEN VUOSIEN VALVONTAAN .....	18

## 1. ARVIO VALVONNAN VAIKUTTAJUUDEN TOTEUTUMISESTA

Eläinten hyvinvointivalvonnan vaikuttavuutta koskevana strategisena tavoitteena on parantaa eläinten hyvinvointia tiloilla yhteistyössä koko tuotantoketjun kanssa ja vähentää erityisesti vakavien laiminlyöntien määrää eläinten pitopaikoissa. Tavoitteena on, että vaatimukset täyttävien pitopaikkojen osuus tuotantoeläintilojen otantatarkastuksissa on vuoteen 2015 mennessä vähintään 85 %. Otantaan perustuvien eläinsuojelutarkastusten osalta tavoitteena on myös varmistaa riittävä kattavuus, riskiperusteinen kohdennus sekä valvonnan yhdenmukaisuus koko maassa. Keskeistä on myös varmistaa, että viranomaiset huolehtivat rikkomusten edellyttämistä toimenpiteistä tehokkaasti loppuun asti.

Eläinsuojeluvälivälille asetetut määrälliset tavoitteet saavutettiin osittain. Otantaan perustuvista tuotantoeläintilojen eläinsuojelutarkastuksista toteutui 83 %, kahta toimipistettä lukuun ottamatta aluehallintovirastot pääsivät niille asetettuihin tavoitteisiin. Otantatarkastuksia ei ole laajennettu kattamaan uusia tuotantoeläinlajeja vuoden 2008 jälkeen, johtuen lähinnä aluehallintovirastojen valvontaresurssitilanteesta. Myös kaupallisia eläinkuljetuksia tarkastettiin hieman edellisvuotta vähemmän. Koska osa aluehallintovirastoista ei edellisvuosien tapaan pystynyt saavuttamaan valvonnan vähimmäistavoitteita, valvonnan ei voi tältä osin todeta olevan yhtä vaikuttavaa koko maassa. Epäilyyn perustuvien tarkastusten määrä sen sijaan näyttää vakiintuneen korkealla tasolla - vuonna 2015 saavutettiin jälleen uusi ennätystaso (6018 tarkastusta). Lisääntyneet valvontaresurssit on kunnissa selkeästi suunnattu epäilyyn perustuvien kohteiden valvontaan.

Koko maan alueella tuotantoeläintilojen otantatarkastuksissa havaittujen laiminlyöntien määrä (23 %) vastaa edellisvuoden tasoa (22 %). Tarkastustuloksissa oli kuitenkin selkeitä eläinlajikohtaisia eroja. Varsinkin nautatilojen valvonnan tuloksissa korostuu vuodesta toiseen jatkuvat, suoraan eläinten hyvinvointiin kohdistuvat samankaltaiset laiminlyönnit. Sellaisia laiminlyönnejä, joissa piti ryhtyä eläinsuojelulain mukaisiin kiireellisiin toimenpiteisiin eläinten hyvinvoinnin turvaamiseksi, ei havaittu otantatiloilla lainkaan.

Kaupallisten eläinkuljetusten valvonnassa Eviran strategian mukainen vaikuttavuusindikaattoritavoite on, että vähintään 90 % tarkastetuista eläinkuljetuksista täyttää vaatimukset. Vuonna 2015 tähän tavoitteeseen päästiin ensimmäistä kertaa, sillä laiminlyönnejä havaittiin hieman vähemmän (10 %) kuin edellisessä vuonna (12 %). Pitkään jatkuneella, tiiviillä yhteistyöllä eläinkuljetussektorin kanssa on saatu parannettua eläinten hyvinvointia kuljetusten aikana.

Myös epäilyyn perustuvien tarkastusten tulokset ovat yhteneväisiä aikaisempien vuosien tulosten kanssa. Tuotantoeläinten osalta kieltoja ja määräyksiä on viime vuosina annettu noin 40 %:lla epäilytarkastuksista, mutta kiireitoimenpiteisiin joudutaan vain harvoin (3 - 4 % tarkastuksista). Lemmikkieläinten pitäjille kieltoja ja määräyksiä on kolmen viimeisen vuoden aikana annettu joka neljännellä tarkastuksella ja kiireitoimenpiteisiin on ryhdytty joka kymmenennellä tarkastuksella.

Vuodelle 2015 asetettua tavoitetta vaatimukset täyttävien tuotantoeläintilojen otantatarkastuskohteiden määrästä (85 %) ei saavutettu. Numeerinen tavoite sopii huonosti valvonnan vaikuttavuuden arvioimiseen silloin, kun mukana on kohdennetusti valittuja tiloja. Mitä tehokkaammin kohdennettu valvonta onnistuu löytämään ongelmakohteet, sitä korkeammaksi havaittujen laiminlyöntien määrä luonnollisesti kasvaa. Tavoitteita tulisikin tältä osin tarkastella uudelleen.

Eläinsuojelulain mukaisia kieltoja tai määräyksiä annettiin selkeästi vähemmän kuin aikaisemmin sekä maatilojen otantatarkastuksissa että eläinkuljetuksissa. Maatiloilla kieltoja ja määräyksiä annettiin 64 %:ssa niissä tapauksissa, joissa havaittiin

laiminlyöntejä. 30 %:ssa tapauksista laiminlyönti korjattiin jo heti tarkastuksella tai kuulemisen aikana. Eläinsuojelullisia neuvoja annettiin 35 %:ssa tarkastuksista. Kaupallisissa eläinkuljetuksissa hallinnollisiin toimenpiteisiin ryhdyttiin 36 %:ssa niistä kuljetuksista, joissa havaittiin epäkohtia.

Eläinten hyvinvoinnin valvonnan kohdennettua otantaa kehitettiin edelleen myös vuonna 2015 ja siinä hyödynnettiin erilaisia potentiaalisia riskitekijöitä. Tavoitteena on kehittää menetelmiä ja yhteistyömuotoja, joilla eläinten hyvinvoinnin ongelmat voidaan tunnistaa nykyistä aikaisemmin ja valvontaa painottaa riskikohteisiin. Valittujen painotusten vaikutusten ja toimivuuden arviointi valvonnassa on jatkuva prosessi, jolloin tehokkaimmiksi osoittautuneiden riskitekijöiden käyttöä voidaan hyödyntää tulevaisuudessa.

Keskushallinnon ja alueellisen hallinnon välistä tiivistä yhteistyötä jatkettiin edelleen muun muassa koulutuksen, yhteisten linjauskeskustelujen ja tehokkaan tiedonvälityksen avulla. Valvonnan yhdenmukaisuutta edistettiin valvontaohjeita kehittämällä, tiedottamalla ja kouluttamalla. Vaikka vaativien ja kiireellisten eläinsuojelutapausten priorisointi sekä valvontaeläinlääkärien tukeminen ovat edelleen työllistäneet läänineläinlääkäreitä, toiminta on samalla parantanut valvonnan vaikuttavuutta ja laatua. Myös sekä aluehallintovirastojen että kuntien valvontaeläinlääkäreiden avoimien virkojen täyttäminen helpottaa valvonnan toimeenpanoa.

## 2. VALVONTASUUNNITELMAN TOTEUTUMINEN

Eläinten hyvinvointia koskevan lainsäädännön noudattamisen valvomiseksi sekä tuotantoeläintiloille että eläinten kuljetuksiin tehdään otantaan perustuvia eläinsuojelutarkastuksia. Eläinkuljetuksia tarkastetaan sekä eläinten lastaus- ja purkupaikoilla että maanteillä. Eläinten hyvinvointia valvotaan myös osana täydentäviä ehtoja, joiden vaatimusten noudattaminen on tiettyjen maataloustukien ehtona. Otantaan perustuvien tarkastusten osuus muodostaa kuitenkin vain osan eläinsuojeluvalvonnan kokonaisuudesta. Otantatarkastusten lisäksi eläinsuojeluviranomaiset tekevät tarkastuksen aina, kun on syytä epäillä, että eläimiä on kohdeltu säännösten vastaisesti.

Valvontatuloksia seurataan pääasiassa koko maan tasolla, mutta myös tulosten alueellinen jakautuminen aluehallintovirastojen toimipisteiden välillä selvitetään. Erityisesti kiinnitetään huomiota suunnitellun valvonnan toteumaprosenttiin sekä havaittujen säännöstenvastaisuuksien ja niiden johdosta suoritettujen toimenpiteiden suhteeseen.

### *Tuotantoeläintilojen otantatarkastukset*

Vuodesta 2008 alkaen otantatarkastuksen kohteet on valittu sekä satunnaisotannalla (25 %) että kohdennetusti (75 %) ilman epäilyä eläinsuojelusäännösten rikkomisista. Edellisten vuosien valvontojen ja niiden analysoinnin tuloksia hyödynnettiin myös vuoden 2015 otannoissa. Kohdennetussa otannassa huomioitiin muun muassa tilan eläinmäärä, aiempi valvontahistoria, puutteet merkinnässä ja rekisteröinnissä sekä eläinilmoituksissa. Valvontaa kohdennettiin myös luomutiloihin sekä sellaisiin tiloihin, joille valvontaa ei ole aiemmin tehty. Painotukset kuitenkin vaihtelivat tuotantoeläinryhmittäin. Valvottavien tilojen ja kuljetusten lukumäärät on päätetty kansallisesti. Vaikka komissio ei ole esittänyt vaatimuksia valvontamääräistä, otannan tulee kuitenkin olla edustava. Vuosittaiset otantamäärät ovat hieman vaihdelleet, mutta pääsääntöisesti tuotantoeläintiloja valitaan tarkastettavaksi noin 1.5 % kaikista nautatiloista, 3 % sikatiloista, 7 % munivien kanojen pitoyksiköistä, noin 7-8 % ankka- ja hanhitiloista, 2 % lammasta- ja vuohitiloista, noin 5 % broileritiloista sekä 7 % turkistarhoista.

Vuonna 2015 tarkastettavaksi määrättiin 411 tuotantoeläintilaa (355 vuonna 2014). Tarkastuksista toteutui 342 eli 83 % (Taulukko 1). Tarkastetuista tiloista 38:llä ei ollut eläimiä. Nämä tilat on kuitenkin huomioitu määrittäessä tarkastusten toteumaprosenttia. Neljän aluehallintoviraston ja Ahvenanmaan valtionviraston alueilla tarkastettiin kaikki tai lähes kaikki valvontaan valitut tilat. Sen sijaan Itä-Suomen aluehallintoviraston valvontavelvoitteesta toteutui vain noin 50 %. Eniten aluehallintoviraston alueella tarkastettiin nautatiloja, muiden tuotantoeläinlajien osalta velvoitteesta jäätin tasaisesti. Länsi- ja Sisä-Suomen aluehallintoviraston valvontavelvoitteesta jäi täyttymättä 25 %. Valvontatavoitteista jäätin erityisesti turkistilojen (valvomatta 56 % otannasta) ja kanaloiden (valvomatta 50 % otannasta) osalta. Tilanne on kuitenkin selkeästi parantunut edellisvuodesta, jolloin valvontavelvoitteesta toteutui vain 60 %.

Sekä Itä-Suomen että Länsi- ja Sisä-Suomen aluehallintovirastojen jääminen valvontatavoitteesta johtuu Avien oman raportoinnin mukaan puutteellisista henkilöresursseista sekä haasteista uusien henkilöiden rekrytoinneissa. Lisäksi vaativien ja kiireellisten eläinsuojelutapausten siirtäminen kunnista aluehallintovirastoihin vei edelleen joissakin Aveyssa osaltaan läänineläinlääkärien resursseja otantaan perustuvilta tarkastuksilta.

**Taulukko 1.** Tuotantoeläintiloilla tehtävien otantaan perustuvien eläinsuojelutarkastusten lukumäärät eläinlajeittain vuonna 2015

Eläinlaji	Määrätyt tarkastukset, kpl	Toteutuneet tarkastukset, kpl*	Toteumaprosentti*
Naudat	205	188	92 %
Lammas	52	42	81 %
Turkiseläimet	49	24	49 %
Sika	47	43	91 %
Munivat kanat	17	13	76 %
Vuohet	12	8	67 %
Ankat	11	10	91 %
Broilerit	11	9	82 %
Hanhet	7	5	71 %
<b>Yhteensä</b>	<b>411</b>	<b>342</b>	<b>83 %</b>

\* Huomioitu myös tilat joilla ei tarkastushetkellä eläimiä

#### *Eläinkuljetusten tarkastukset*

Eläinkuljetusasetus edellyttää, että viranomaiset tarkastavat vuosittain riittävän määrän kaupallisia eläinten kuljetuksia. Tarkastuksia pyritään tekemään vähintään 2 %:lle kaupallisista eläinkuljetuksista. Kunkin aluehallintoviraston toimipisteen tavoitteeksi on siten määrätty vähintään 10 eläinkuljetustarkastusta ja kunkin tarkastuseläinlääkäriin tavoitteeksi vähintään 11 eläinkuljetustarkastusta vuosittain, poikkeuksena pienteurastamot, joissa riittää yksi tarkastus pienteurastamo kohden. Lisäksi Lapin aluehallintoviraston alueella oli tavoitteena tarkastaa vähintään 12 porokuljetusta teurastamolla. Eläinkuljetusten tarkastustavoite oli siis yhteensä noin 700 tarkastusta. Kaupallisia eläinkuljetuksia tarkastettiin vuonna 2015 382 kpl (2014 418 kpl), joten tarkastusten määrä laski edellisestä vuodesta ja tavoitteesta jäätin selvästi. Tavoitteesta toteutui vain 55 %.

Aikaisempien vuosien tapaan suurimman osan tarkastuksista (295 kpl) tekivät tarkastuseläinlääkärit teurastamoissa kuljetusten purkamisen yhteydessä. Lisäksi läänineläinlääkärit ja kunnaneläinlääkärit tarkastivat kuljetuksia tien päällä (71 kpl), lähtöpaikoissa (10 kpl) ja määräpaikoissa (1 kpl). Asiakirjatarkastuksia (5 kpl) kuljetuksen päätyttyä tehtiin ensimmäisen kerran. Suurin osa tarkastuksista kohdistui nauta-, siipikarja- ja sikakuljetuksiin, lisäksi tarkastettiin hevos-, poro- ja lammaskuljetuksia. Yli kahdeksan tuntia kestäviä kuljetuksia tarkastettiin 34 kpl.

Keskimääräinen kuljetusaika oli noin 3,5 tuntia, pisin tarkastettu kuljetus kesti 26,5 tuntia (hevoskuljetus).

Läänineläinlääkäreiden tekemien tarkastusten määrä oli suunnilleen sama kuin edellisenä vuonna. Tarkastusmäärissä oli edelleen alueellisia eroja. Joillakin aluehallintovirastojen toimipisteiden alueilla läänineläinlääkäreille asetetut tarkastustavoitteet saavutettiin tai jopa ylitettiin, mutta toisissa jäätii selkeästi tavoitteesta. Syyt tavoitteista jäämiseen ovat eläinkuljetusten osalta samoja kuin tuotantotilojen otantatarkastuksissa. Tavoite suorittaa toimipisteittäin vähintään 10 tarkastusta ei toteutunut kokonaisuudessaan Länsi- ja Sisä-Suomen aluehallintoviraston osalta. Itä-Suomen ja Lapin aluehallintovirastot eivät tehneet yhtään eläinkuljetustarkastusta. Etelä-, Lounais- ja Pohjois-Suomen aluehallintovirastot sen sijaan ylittivät tavoitteensa. Etelä-Suomen aluehallintoviraston tarkastukset tien päällä kohdistuivat pääsääntöisesti hevoskuljetuksiin, kun muiden aluehallintovirastojen tarkastukset jakautuivat useampien eläinlajien kuljetuksiin. Tarkastuseläinlääkärien tekemien tarkastusten lukumäärä laski hieman edellisvuodesta (349 → 295). Tarkastustavoitteesta jäätii siis selkeästi. Lapin aluehallintoviraston alueelle asetettu tavoite tarkastaa vähintään 12 porokuljetusta teurastamolla ei myöskään täytynyt, tarkastuksia tehtiin vain 2 kpl. Porojen kuljetuksia tarkastettiin yhteensä 7 kpl ja suurempi osa tarkastuksista tehtiin lastauksen yhteydessä lähtöpaikassa.

Kaupallisten kuljetusten eläinsuojelutarkastuksia kohdennetaan edellisen vuoden valvontatulosten perusteella tiettyntyyppisiin kuljetuksiin etenkin, jos niissä on havaittu epäkohtia. Tarkastuksia yritetään myös suunnata kuljetuksiin, joiden kokemuksen perusteella arvioidaan mahdollisesti aiheuttavan riskin eläinten hyvinvoinnille. Lisäksi tarkastuksia kohdennetaan mahdollisuuksien mukaan sellaisiin kuljetustyyppisiin, joihin tarkastukset eivät ole aiemmin kohdentuneet, jotta saataisiin viitteitä siitä, millaisissa kuljetuksissa eläinten hyvinvointi vaarantuu. Läänineläinlääkäreitä pyydettiin tekemään tarkastuksia maantiekuljetusten aikana ja kuljetusten lähtöpaikoissa. Tarkastuksia pyydettiin kohdentamaan edellisten vuosien tapaan hevos-, poro- ja välityseläinkuljetuksiin.

Suurin osa (87 %) läänineläinlääkäreiden tekemistä tarkastuksista tehtiin maantiekuljetusten aikana. 7 % kuljetuksista tarkastettiin lähtöpaikoissa (9 % vuonna 2014) ja 6 % kuljetuksen jälkeen tehtävinä asiakirjatarkastuksina. Lisäksi läänineläinlääkärit tarkastivat 17 välityseläinkuljetusta, mikä oli 20 % heidän tekemistään tarkastuksista.

Eläinkuljetusasetuksen edellyttämien tarkastusten lisäksi eläinkuljetuksia tarkastetaan muulloinkin ilman epäilyä säädösten rikkomisesta. Näitä tarkastuksia tekevät tarkastuseläinlääkärit teurastamoissa ja poliisit normaalin liikennevalvonnan yhteydessä. Myös rajaeläinlääkäreillä on oikeus tarkastaa eläinkuljetus ilman epäilyä omalla toimialueellaan. Lisäksi aluehallintovirastoilla ja kunnaneläinlääkäreillä on toimialueellaan oikeus tarkastaa eläinkuljetus silloin, kun epäillään, että eläintä kuljetetaan eläinkuljetussäädösten vastaisesti. Eviralla ei tällä hetkellä ole tilastotietoa epäilyn perusteella tehdyistä eikä ilman epäilyä tehdyistä muista eläinkuljetustarkastuksista. Tilanne tulee virkaeläinlääkäreiden tekemien tarkastusten osalta korjaantumaan Elvin jatkokehittämisen myötä.

#### *Epäilyyn perustuvat tarkastukset*

Epäilyyn perustuvia eläinsuojelutarkastuskäyntejä raportoitiin yhteensä 6018 kpl – yli 900 enemmän kuin edellisenä vuonna. Tarkastuskäyntien määrä siirtyi siten vuonna 2015 kokonaan uudelle tuhat luvulle. Lisääntyneeseen tarkastusten määrään on vaikuttanut valtion varoin kuntiin tai kuntayhtymiin perustettujen, valvontaan keskittyvien virkaeläinlääkärien virkojen täyttäminen. Lisääntyneet valvontaresurssit on kunnissa selkeästi suunnattu epäilyyn perustuvien kohteiden valvontaan. Lisäksi

lääneläinlääkärit ovat tehneet erityisesti vaativimpia epäilyyn perustuvia eläinsuojelutarkastuksia.

Epäilyyn perustuvia eläinsuojelutarkastuksia suorittivat eläinsuojeluviranomaisten lisäksi tai apuna myös kuusi aluehallintovirastojen valtuuttamaa eläinsuojeluvirastoa. Eläinsuojeluvirastot ovat viime vuosina suorittaneet tarkastuksia pääosin yhdessä virkaeläinlääkäriin tai poliisin kanssa. Aluehallintovirastoilla ei ole tilastotietoa poliisin ja terveystarkastajien yksinään suorittamista tarkastuksista. Terveystarkastajien tekemiä eläinsuojelupäätöksiä tai tarkastuspöytäkirjoja toimitetaan aluehallintovirastoihin erittäin vähän. Suuri osa terveystarkastajien eläinsuojelukäynneistä tehdään yhdessä kunnaneläinlääkäriin kanssa, jolloin ne raportoidaan virkaeläinlääkäriin tekeminä tarkastuksina.

### 3. TOIMINNAN JA TUOTTEIDEN SÄÄNNÖSTENMUKAISUUS

#### 3.1. Todetut puutteet ja niiden yleisyys

Eläinsuojelutarkastuksessa voidaan tarkastetun asian todeta olevan 1) kunnossa, 2) kunnossa, mutta toimijan tarvitsevan neuvoja tai 3) tarkastuksessa todetaan eläinsuojelusäädöksiä rikottu.

Eläinten pitopaikoissa eläimen omistajalle tai haltijalle annettavilla neuvoilla pyritään edistämään eläimen hyvinvointia ja vaikuttamaan siihen, että tarkastuksessa ilmenneet lievät eläinsuojelulliset epäkohdat korjataan. Jos eläinsuojelutarkastuksessa havaitaan, että eläinsuojelusäädöksiä on rikottu, eläinsuojeluviranomainen antaa eläimen omistajalle tai haltijalle kiellon jatkaa säännöstenvastaista toimintaa tai määräyksen laittaa eläimen pitopaikka, olosuhteet, hoito ja käsittely lain edellyttämälle vähimmäistasolle. Tarvittaessa aluehallintovirasto voi tehostaa annettua päätöstä uhkasakolla tai uhalla, että tekemättä jätetty toimenpide teetetään laiminlyöjän kustannuksella. Jos eläinsuojelulliset syyt vaativat, viranomainen voi tarkastuskäynnillään ryhtyä välittömiin toimenpiteisiin eläinten hyvinvoinnin turvaamiseksi. Lemmikkieläinten vakavissa laiminlyöntitapauksissa päädytään useimmiten eläinten kiireelliseen haltuunottoon. Tuotantoeläimille järjestetään ensiapuna ruokaa ja juomaa sekä hoitaja paikan päälle, tai vaihtoehtoisesti järjestetään hoitoa muualla. Mikäli eläinten hoito ei ole mahdollista tai tarkoituksenmukaista, ne voidaan myydä, teurastaa tai lopettaa.

*Tuotantoeläimille tehdyissä otantatarkastuksissa eläinsuojeluvaatimuksia ei noudatettu 23 %:lla tiloista (Taulukko 2). Kiireellisiin toimenpiteisiin johtaneita laiminlyöntejä ei sen sijaan havaittu yhdelläkään otantatarkastuksella. Eläinsuojelulain mukaisia neuvoja annettiin 105 kertaa eli noin 35 %:ssa tarkastuksia.*

**Taulukko 2.** Otantaan perustuvat tuotantoeläintilojen eläinsuojelutarkastukset ja niiden perusteella suoritettavat toimenpiteet vuonna 2015.

Eläinlaji	Tarkastusten määrä*	Laiminlyöntien määrä		Toimenpiteiden määrä		Kiireellisten toimenpiteiden määrä	
		kpl	% tarkastuksista	kpl	% tarkastuksista	kpl	% tarkastuksista
Nauta	181	42	23 %	24	13 %	0	0
Lampaat	35	6	17 %	2	6 %	0	0
Turkis	23	11	48 %	10	43 %	0	0
Sika	35	7	20 %	6	17 %	0	0
Munivat kanat	6	0	0 %	0	0 %	0	0
Vuohet	8	0	0 %	0	0 %	0	0
Ankat	3	1	33 %	0	0 %	0	0
Broilerit	9	2	22 %	2	22 %	0	0



Hanhet	4	0	0 %	0	0 %	0	0
<b>Yhteensä</b>	<b>304</b>	<b>69</b>	<b>23 %</b>	<b>44</b>	<b>15 %</b>	<b>0</b>	<b>0</b>

\* Tilat, joilla oli tarkastushetkellä eläimiä

*Eläinkuljetuksissa* viranomaisen ryhtyy eläinkuljetusasetuksen ja eläinkuljetuslain mukaisiin toimenpiteisiin, jos hän havaitsee eläinkuljetuksessa säännöstenvastaista toimintaa. Viranomaisen voi määrätä eläinkuljettajan korjaamaan havaitut rikkomukset. Jos eläinsuojelulliset syyt vaativat, viranomaisen voi muun muassa määrätä välittömästi eläimet palautettavaksi suorinta tietä lähtöpaikkaan tai kuljetettavaksi suorinta tietä määräraikkaan tai kuljetusvälineen korjattavaksi tilapäisesti siten, että eläinten välitön vahingoittumisen vaara estetään. Jos eläinten hyvinvoinnin turvaamiseksi ei ole muita keinoja, valvontaviranomaisen on huolehdittava, että ne lopetetaan.

Viranomaiset tarkastivat 382 kaupallista eläinkuljetusta ja havaitsivat säädösten vastaista toimintaa yhteensä 39 kuljetuksessa eli noin 10 %:ssa. Kaiken kaikkiaan tarkastuksissa todettiin 104 laiminlyöntiä, sillä osassa kuljetuksista havaittiin useita epäkohtia samalla kertaa. Viranomaiset ryhtyivät hallinnollisiin toimenpiteisiin 14 kuljetuksessa eli noin 4 %:ssa tarkastetuista kuljetuksista (Taulukko 3). Välittömiin toimenpiteisiin eläinten hyvinvoinnin turvaamiseksi ei jouduttu ryhtymään kertaakaan.

**Taulukko 3.** Eläinkuljetustarkastukset ja niiden perusteella suoritettavat toimenpiteet 2015.

	Tarkastusten määrä	Laiminlyöntien määrä		Toimenpiteiden määrä*		Kiireellisten toimenpiteiden määrä	
		kpl	% tarkastuksista	kpl	% tarkastuksista	kpl	% tarkastuksista
<b>Yhteensä</b>	382	39	10	14	4	0	0

\* eläinkuljetusasetuksen 23 ja 26 artiklan sekä eläinkuljetuslain 37§:n mukaiset toimenpiteet

*Epäilyyn perustuvien eläinsuojelutarkastusten* yhteydessä annettiin kieltoja tai määräyksiä 1864 kohteessa (31 % tarkastuskäynneistä). Lisäksi 531 kohteessa (9 % tarkastuskäynneistä) todettiin niin vakavia laiminlyöntejä, että niiden johdosta ryhdyttiin kiireellisiin toimenpiteisiin eläinten hyvinvoinnin turvaamiseksi (Taulukko 4). Uhkasakkoja asetettiin tai laitettiin vireille 5 kertaa.

**Taulukko 4.** Epäilyyn perustuvat tarkastukset ja niiden perusteella tehdyt toimenpiteet 2015.

	Tarkastusten määrä	Toimenpiteiden määrä		Kiireellisten toimenpiteiden määrä	
		kpl	% tarkastuksista	kpl	% tarkastuksista
<b>Yhteensä</b>	6018	1864	31	531	9

Eläinlajeittain raportoituna kieltoja tai määräyksiä annettiin tuotantoeläintiloilla hieman useammin kuin lemmikkikohteissa. Kiireellisiin toimenpiteisiin sen sijaan ryhdyttiin lemmikkieläinkohteissa huomattavasti useammin kuin tuotantoeläintarkastuksilla. (Taulukko 5.)

**Taulukko 5.** Epäilyyn perustuvat eläinsuojelutarkastukset ja niiden perusteella tehdyt toimenpiteet 2015 eläinlajeittain.

Eläinryhmä	Toimenpiteiden määrä <sup>1</sup>		Kiireellisten toimenpiteiden määrä <sup>1</sup>	
	kpl	% tarkastuksista	kpl	% tarkastuksista
Tuotantoeläimet	1403	38	127	3
Lemmikkieläimet	1081	25	486	11
Muu eläin tai määrittelemätön	34	27	22	17
<b>Yhteensä</b>	<b>2518</b>	<b>31</b>	<b>635</b>	<b>8</b>

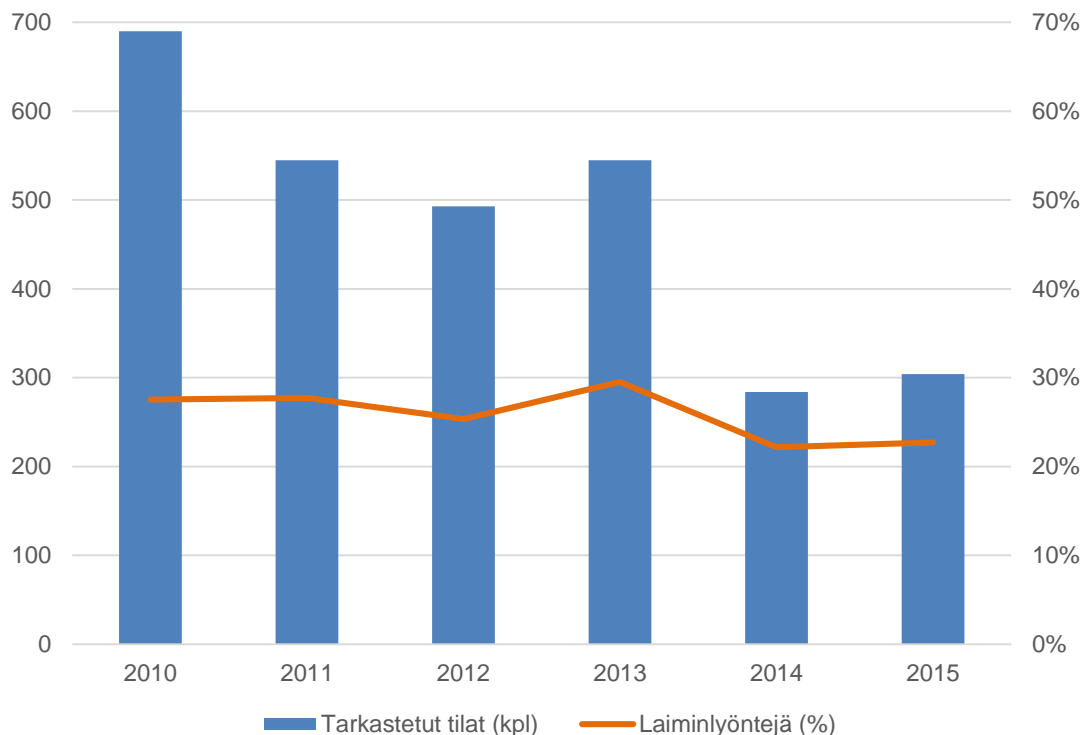
<sup>1</sup> Toimenpide raportoitu useampaan kertaan, jos kohteessa on useampia eri eläinlajeja, joihin toimenpiteet kohdistuvat.

### 3.2. Puutteiden analyysi

#### Tuotantoeläintilojen otantatarkastukset

Tuotantoeläintilojen otantatarkastuksissa sellaisten tilojen osuus, joilla oli laiminlyöntejä (23 %), nousi vain hieman edellisestä vuodesta. Tarkastustuloksissa oli kuitenkin selkeitä eläinlajikohtaisia eroja.

**Kaavio 1.** Tarkastettujen tilojen lukumäärä vuosina 2010 - 2015 ja niiden tilojen osuus, joilla havaittu laiminlyöntejä.



*Turkiseläintiloja* tarkastettiin 24, joista 48 %:lla havaittiin puutteita. Tilaa kohti laskettuna laiminlyöntejä oli keskimäärin 3,8. Yleisimmät laiminlyönnit liittyivät häkkien verkkopohjan kuntoon, sekä eläimille sopivan virike- ja pureskelumateriaalin tarjoamiseen. Erityisesti kettuhäkkien verkkopohjan muovitukset olivat huonokuntoisia. Kolmen edellisen vuoden aikana laiminlyöntejä on esiintynyt 25 % -54 % tarkastetuista turkistiloista. Havaitut laiminlyönnit ovat säilyneet melko samanlaisina. Aiemmistä vuosista poiketen kirjanpidon laiminlyöntejä havaittiin sen sijaan ainoastaan yhdellä tilalla. Koska turkistuotanto on alueellisesti erittäin keskittynyttä, Länsi- ja Sisä-Suomen aluehallintoviraston jääminen valvontavelvoitteestaan viime vuosina on heijastunut myös turkiseläinvalvontojen toteumaprosenttiin.

Tarkastetuista *sikatioista* 35:lla oli eläimiä. Niiden tilojen osuus, joilla havaittiin laiminlyöntejä (7 tilaa) laski edellisestä vuodesta (29 % → 20 %). Tilaa kohti laskettuna laiminlyöntejä oli keskimäärin 1,9. Puutteita havaittiin virikemateriaalin tarjoamisessa (3/35), lähinnä häkissä pidettävien emakoiden kohdalla. Muut yksittäiset laiminlyönnit liittyivät tilojen puhtauteen, valaistukseen, sopivaan lämpötilaan, pitopaikan turvallisuuteen sekä ryhmässä pidettävien sikojen riittävään ruokailutilaan. Edellisistä vuosista poiketen kirjanpidon puutteita ei havaittu yhdelläkään tilalla.

Tarkastetuista *nautatiloista* 23 prosentilla havaittiin laiminlyöntejä, mikä on saman verran kuin viime vuonna. Kaikista naudoilla havaituista laiminlyönneistä 44 % todettiin vasikoilla (2014 lähes 40 %). Vasikoiden pidon yleisimmät laiminlyönnit ovat pysyneet vuodesta toiseen samoina, kohdistuen pääosin pitopaikan tilavaatimuksiin sekä puhtauteen ja turvallisuuteen. Kaikilla vasikoilla ei ollut puhdasta ja kuivaa

makuualueetta, eikä tilojen ja laitteiden puhtaudesta, desinfioinnista ja turvallisuudesta huolehdittu riittävästi. Ryhmäkarsinoissa ei aina ollut riittävästi tilaa jokaista eläintä kohden, ja vasikoita pidettiin yksittäiskarsinoissa yli sallitun iän. Laiminlyönnejä havaittiin myös koskien vasikoiden juottoa tai ruokintaa. Vanhemmilla naudoilla (yli 6 kuukautta) yleisimmät laiminlyönnit koskivat pitopaikan puhtaana pitoa ja asianmukaisen makuupaikan vaatimusta. 13 %:lla tarkastetuista tiloista naudoilla ei ollut puhdasta ja kuivaa makuupaikkaa. Edellisvuosien tapaan myös sorkanhoidossa havaittiin puutteita usealla tilalla (7 %:lla tarkastetuista). Ruokinnan ja juoton puutteita havaittiin 8 %:lla valvotuista tiloista. Sen sijaan vain kahdella tilalla havaittiin kytkettyä pidettävien lehmien ja hiehojen laidunnus- tai jaloittelutarhavaatimuksen laiminlyönti, laidunnusvelvoitteen laiminlyöntien määrä on siten vähentynyt kolmasosaan vuodesta 2014. Suurin osa sekä vasikoilla että aikuisilla naudoilla havaituista laiminlyönneistä kohdistui suoraan eläinten hyvinvointiin vaikuttaviin tekijöihin, sillä kirjanpidon puutteiden osuus kaikista epäkohdista oli alle 4 %.

Tarkastetuista *ankka- ja hanhitiloista* vain puolella oli tarkastushetkellä eläimiä. Yhdellä ankkatilalla havaittiin tilojen puhtaanapitoa, veden saantia ja kirjanpitoa koskevia puutteita. Tiloilla, joilla oli *munivia kanoja*, ei havaittu lainkaan laiminlyönnejä. *Broileritiloja* tarkastettiin 9 ja niistä kahdella havaittiin puutteita. Tilaa kohti laskettuna laiminlyönnejä oli keskimäärin 1,5. Laiminlyönnit koskivat sallitun kasvatustiheyden ylitystä, valaistusta sekä onnistumista eläinten lopettamisessa.

Tarkastetuista *lammastiloista* kuudella (17 %) havaittiin laiminlyönnejä. Neljällä tilalla ainoa puute oli lääkekirjanpidon laiminlyönti. Muut laiminlyönnit liittyivät sairaan eläimen asianmukaiseen hoitoon ja riittävään karsinapinta-alaan. Tarkastetuista 8 *vuohitilasta* yhdessäkään ei havaittu laiminlyönnejä.

Havaittaessa säännöstenvastaista toimintaa viranomaisen tulee ryhtyä toimenpiteisiin epäkohdan poistamiseksi. Vuonna 2015 tiloille tehtävissä otantatarkastuksissa viranomaisen antoi kieltoja tai määräyksiä 64 %:ssa tapauksista, joissa laiminlyönnejä havaittiin. Luku on laskenut edelleen aiemmista vuosista (2014 78 %, 2012 - 2013 yli 90 %). Niissä laiminlyöntitapauksissa, joissa viranomaisen ei antanut kieltoja tai määräyksiä, laiminlyönti joko korjattiin heti tarkastuksen yhteydessä tai viimeistään kuulemisen aikana (20 kpl). Viidessä tapauksessa syy määräyksen antamatta jättämiseen ei selvinnyt. Eläinsuojelullisia neuvoja annettiin 35 %:ssa tarkastuksista.

#### *Eläinkuljetusten tarkastukset*

Eläinkuljetuksissa havaittiin laiminlyönnejä lähes saman verran (10 %) kuin edellisenä vuonna (12 %). Epäkohtia todettiin yhteensä 39 kuljetuksessa 382:sta, ja yksittäisiä epäkohtia havaittiin kaikkiaan 104 kappaletta. Epäkohdat olivat pitkälti samoja kuin edellisinäkin vuosina. Eniten yksittäisiä epäkohtia ilmeni kuljetusasiakirjoihin, kuljettajien pätevyystodistuksiin ja eläinkuljettajalupiin liittyvissä vaatimuksissa (54 kpl, joka on 52 % kaikista havaituista). Toiseksi yleisimpiä olivat epäkohdat kuljetusvälineen kunnossa ja turvallisuudessa sekä pitkien kuljetusten lisävaatimusten noudattamisessa (28 kpl). Kolmanneksi eniten puutteita havaittiin kuljetuskäytännöissä ja tilavaatimusten noudattamisessa 10 kpl. Epäkohtia, jotka liittyvät eläinten kuljetuskuntoisuuteen ja mahdollisuuteen lopettaa loukkaantuneet eläimet, todettiin viidessä kuljetuksessa. Juottoon ja ruokintaan sekä matka- ja lepoaikoihin liittyvissä vaatimuksissa ei todettu epäkohtia.

Vuonna 2015 eläinkuljetustarkastuksia pyydettiin kohdentamaan myös hevos-, poro- ja välityseläinkuljetuksiin. Hevoskuljetuksia tarkastettiin yhteensä 39 kpl. Epäkohtia havaittiin noin 18 %:ssa näistä kuljetuksista. Kaikki epäkohdat aiheutuivat luvan, pätevyystodistuksen ja/tai kuljetusasiakirjojen puuttumisesta. Verrattuna edellisvuoteen epäkohtien osuus hevoskuljetuksissa laski selvästi (36 % vuonna 2014, 74 % vuonna 2013).

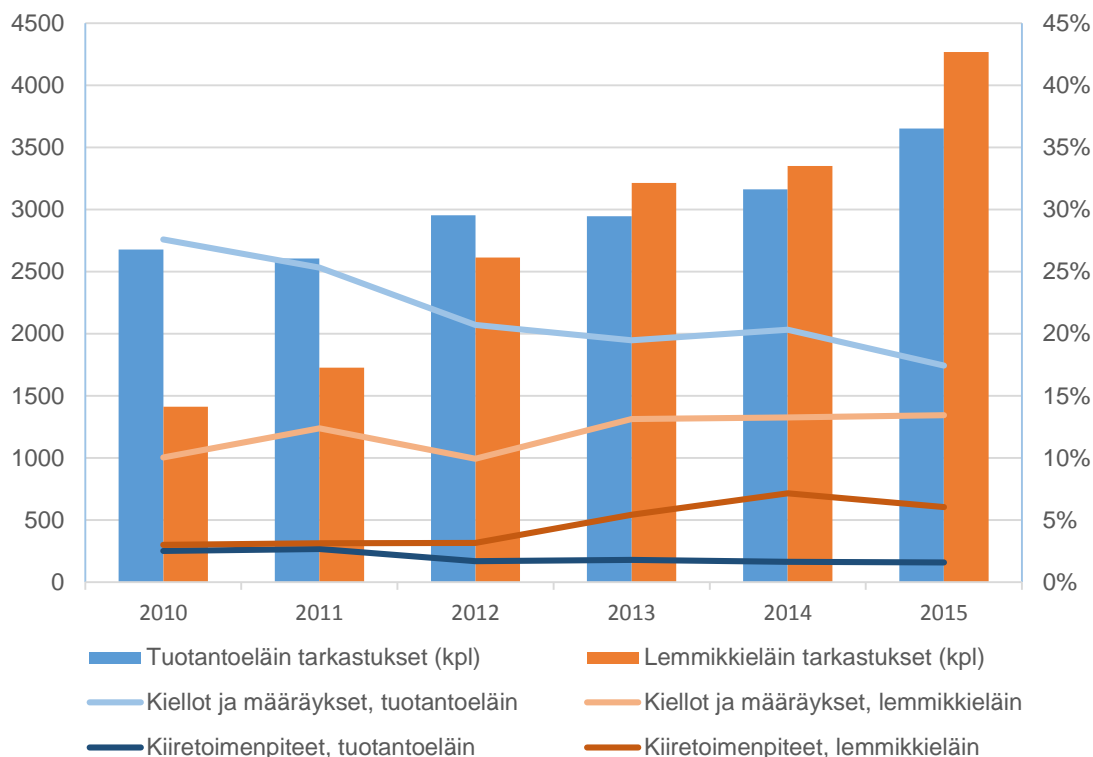
Porojen kuljetuksia tarkastettiin kuljetuksen lähtöpaikassa eli siellä missä eläimet lastataan kuljetusvälineeseen ja teurastamoilla. Yhteensä tarkastettiin 7 kuljetusta. Näistä tarkastuksissa ei havaittu laiminlyöntejä. Välityseläinkuljetuksia tarkastettiin 17 kpl, näistä kolmessa (18 %) todettiin epäkohtia. Jokaisessa kolmessa tapauksessa kyseessä olivat puutteet kuljetusasiakirjoissa. Välityseläinkuljetuksissa todettujen epäkohtien osuus laski edellisestä vuodesta (23 % vuonna 2014).

Viranomaisen ryhtyi hallinnollisiin toimenpiteisiin suhteessa laiminlyöntien lukumäärään useammin kuin edellisvuonna. Kaupallisten eläinkuljetusten tarkastuksissa hallinnollisiin toimenpiteisiin ryhdyttiin noin 36 %:ssa (24 % 2014) tarkastuksista, joissa oli havaittu laiminlyöntejä. Niissä laiminlyöntitapauksissa, joissa viranomaisen ei ryhtynyt hallinnollisiin toimenpiteisiin, 11 tapauksessa annettiin neuvoja asian saattamiseksi kuntoon ja kymmenessä asiakirjapuutokset joko korjattiin tarkastuksen yhteydessä tai luvattiin kuulemisen yhteydessä korjata. Viiden laiminlyöntitapauksen osalta syy viranomaistoimenpiteiden puuttumiseen ei käynyt raporteista ilmi.

Yleisesti ottaen kuljetuksen asiakirjoihin, eläinten tilavaatimukseen, kuljetuksen kestoon sekä eläinten kuormaukseen ja purkuun liittyvien epäkohtien määrässä ei ole, yksittäisiä vuosivaihteluita lukuun ottamatta, tapahtunut muutosta viimeisen 19 vuoden aikana. Sen sijaan eläinten kuljetuskuntoisuudessa on huomattavissa selkeää parannusta. Myös eläinten erottelu on parantunut ja eläinten kuljetukseen käytettävien ajoneuvojen kunto on valvontatulosten valossa hienoisesti parantunut.

#### *Epäilyyn perustuvat tarkastukset*

Epäilyyn perustuvien eläinsuojelutarkastusten tulokset ovat yhteneväisiä edellisten vuosien tulosten kanssa. Tarkastusmäärien vaihtelusta riippumatta havaittujen laiminlyöntien prosentuaalinen osuus on pysynyt viime vuodet vakiintuneella tasolla. Käyntikerroittain tarkasteltuna eläinsuojelulain mukaisia kieltoja tai määräyksiä on annettu viimeisen viiden vuoden aikana 31–39 prosentissa tarkastetuista kohteista. Sellaisten tarkastusten osuus, joissa on ryhdytty eläinsuojelulain mukaisiin kiireellisiin toimenpiteisiin eläinten hyvinvoinnin turvaamiseksi, on vaihdellut 7-9 % välillä. Eläinlajikohtaisesti raportoituna toimenpiteiden kohdistuminen lemmikkieläin- tai tuotantoeläinkohteisiin on myös pysynyt tasaisena. Tuotantoeläinkohteisiin kohdistuneissa tarkastuksissa on viiden viime vuoden aikana annettu kieltoja tai määräyksiä 38–45 %:ssa tarkastuksista ja ryhdytty kiireellisiin toimenpiteisiin 3-5 %:ssa tarkastuksista. Lemmikkieläinkohteiden tarkastuksissa kieltoja tai määräyksiä on annettu 25–33 %:ssa tarkastuksista, kun taas kiireellisiin toimenpiteisiin on ryhdytty 8-14 %:ssa tarkastuksista. Viime vuonna tuotantoeläimiin kohdistuvien toimenpiteiden (kiellot ja määräykset) osuus laski aiemmista vuosista. Muilta osin tarkasteluvuoden tulokset osuvat hyvin edeltävien vuosien vaihteluväliin.

**Kuvaaja 1.** Epäilyyn perustuvat eläinsuojelutarkastukset (kpl) ja viranomaistoimet (prosenttia tarkastetuista)

Havaittujen laiminlyöntien tyyppejä ei ole pystytty nykyisellä tietojärjestelmällä raportoimaan. Tilanne tulee korjaantumaan lähivuosina, kun kehitteillä oleva uusi Elvi-valvontasovellus saadaan tältäkin osin käyttöön.

#### *Täydentävien ehtojen eläinten hyvinvoinnin valvonta*

Täydentävien ehtojen eläinten hyvinvoinnin valvonnan määrälliset tavoitteet saavutettiin aikataulussa. Suunnitelluista otantavalvonnoista toteutui 194/217. Osa valvontaan valituista tiloista oli lopettanut kotieläintuotannon. Eläinlajeikohtaiset valvontatulokset on kuvattu tukivalvontaraportissa.

*Täydentävien ehtojen otantaan kuuluvilla tiloilla* eläinten hyvinvointiin liittyviä laiminlyöntejä havaittiin 14 %:lla (2014 14 %; 2013 12 %; 2012 17 %). Vasikoilla laiminlyönnit liittyivät edellisten vuosien tapaan yleisimmin makuupaikan kuivutukseen, tilavaatimuksien alittumiseen ja ryhmäkarsinassa pitoon. Myös yli 6 kuukauden ikäisillä naudoilla kuivutuksen puute oli yleisin täydentävien ehtojen laiminlyönti. Ruokintaan ja juottamiseen liittyvät laiminlyönnit nousivat toiseksi yleisimmäksi puutteeksi vanhemmilla naudoilla. Vuohia lukuun ottamatta kaikilla muilla eläinlajeilla laiminlyöntien osuus täydentävien ehtojen eläinten hyvinvointivalvonnassa oli selvästi alhaisempi kuin otantaan perustuvassa eläinsuojeluvalvonnassa. Tämä johtunee täydentävien ehtojen valvonnassa tarkastettavien valvontaindikaattoreiden lukumäärän vähäisyydestä verrattuna eläinsuojeluvalvontaan, jossa tarkastetaan yksityiskohtaisesti kyseistä eläinlajia koskevan lainsäädännön vaatimusten noudattaminen. Täältä osin tilanne tulee muuttumaan vuonna 2016, kun täydentävien ehtojen eläinten hyvinvoinnin valvonta laajenee.

Perusotannan tiloille ehdotettujen tukiseuraamusten jakauma poikkesi jonkin verran edellisistä vuosista. Otantatiloilla havaituista laiminlyönneistä 40 %:ssa laiminlyönneistä seuraamusprosentti arvioitiin 0:ksi ja 5 %:ssa seuraamusprosentti arvioitiin 1:ksi, eli laiminlyönti oli kokonaisuus huomioon ottaen vähäinen tai erittäin vähäinen. Vastaavasti 23 % (2014 47 %; 2013 39 %; 2012 63 %) luokiteltiin

laajuudeltaan, vakavuudeltaan ja pysyvyydeltään tavanomaiseksi, jolloin seuraamukseksi ehdotettiin 3 %. Havaituista laiminlyönneistä 25 %:ssa laiminlyönti arvioitiin 5 prosentin suuruiseksi eli tavanomaista vakavammaksi (2014 12 %; 2013 10 %; 2012 6 %). Kahden tilan osalla laiminlyönti arvioitiin tahalliseksi ja niille ehdotettiin 100 % tukiseuraamusta.

Täydentävien ehtojen eläinten hyvinvointivalvontaan tulee tiloja myös perusotannan ulkopuolelta, jos eläinsuojelutarkastuksen tai muun viranomaisvalvonnan yhteydessä havaitaan eläinsuojelusäädösten laiminlyönnejä. Näissä *valvonnan laajennuksissa* todettiin täydentävien ehtojen eläinten hyvinvoinnin indikaattoreihin kohdistuvia laiminlyönnejä yhteensä 300 tilalla (28.4.2016 tallennustilanne) (2014 274; 2013 220 ja 2012 280 tilaa). Lukumäärä kuitenkin todennäköisesti kasvaa vielä hieman lopullisten valvontatulosten tallennusten jälkeen. Eläinten hyvinvoinnin indikaattoreihin kohdistuneissa laajennuksissa 8 %:ssa (2014 4 %; 2013 9 %; 2012 13 %) laiminlyönnit arvioitiin 0 prosentin, 9 %:ssa (2014 8 %; 2013 11 %; 2012 9 %) 1 prosentin ja 45 %:ssa (2014 58 %; 2013 46 %; 2012 42 %) 3 prosentin suuruisiksi. Yhteensä 25 %:ssa laiminlyönti arvioitiin 5 prosentin (2014 19 %; 2013 21 %; 2012 28 %) suuruiseksi eli tavanomaista vakavammaksi. Laiminlyönti arvioitiin tahalliseksi 25 tapauksessa (2014 18; 2013 15; 2012 19) (28.4.2016 tallennustilanteen mukainen tieto) ja näistä peräti seitsemälle ehdotettiin 100 %:n tukisanktiota (2014 8 kpl). Laajennustarkastuksissa sekä vasikoilla että yli 6 kuukauden ikäisillä naudoilla laiminlyönnit liittyivät otantatarkastusten tapaan yleisimmin makuupaikan kuivutukseen. Ruokintaan ja juottamiseen liittyvät laiminlyönnit nousivat toiseksi yleisimmäksi puutteeksi sekä vasikoilla että vanhemmilla naudoilla.

Valvonnan määrällinen ja laadullinen tehostuminen näkyy muun valvonnan tapaan myös täydentävien ehtojen laajennustarkastusten tuloksissa. Laajennusten määrä on kasvanut voimakkaasti viime vuosina. Laajennusten lukumäärä nousi nyt hieman edeltävästä vuodesta ja määrä on kaksinkertainen vuoteen 2011 verrattuna (142). Vuosina 2010–2011 laajennusten lukumäärä puolestaan kolminkertaistui vuodesta 2009. Muutokseen on vaikuttanut sekä valvottavien indikaattorien määrän että epäilyyn perustuvien eläinsuojelutarkastusten lukumäärän lisääntyminen. Myös tahallisiksi arvioitujen laiminlyöntien lukumäärä oli suurempi kuin vuonna 2014.

Edelliseen vuoteen verrattuna otantatiloille ehdotetut sanktiot olivat osin aiempaa suurempia ja tavanomaista vakavampien (sanktio 5 %) osuus kaksinkertaistui viime vuodesta. Toisaalta myös erittäin vähäisten ja vähäisten sanktioiden osuus kasvoi viime vuoteen verrattuna. Laajennusvalvonnoissa ehdotettujen sanktioiden painotus on pysynyt lähes ennallaan, tavanomaista vakavampien ja tahallisten määrää lisääntyi hieman. Tahallisiksi arvioiduissa tapauksissa ehdotettiin tukien täysimääräistä leikkausta yhdeksälle tilalle. Tämä voi johtua havaittujen laiminlyöntien aiempaa suuremmasta vakavuudesta, tarkastajien toimenpiteiden jämäköitymisestä sekä keskushallinnon ohjausroolin vahvistumisesta. Valvontaan keskittyvien virkaeläinlääkärien määrän kasvaminen, valvontaan erikoistuminen sekä tehostunut koulutus ja ohjaus ovat vaikuttaneet sekä tarkastuskäyntien määrän kasvuun että tarkastusten laatuun.

#### *Puutteista aiheutuvat riskit*

Vaikka lainsäädännön asettamia vähimmäisvaatimuksia eläimen pidolle ei voida suoraan käyttää eläimen tosiasiallisen hyvinvoinnin määrittelyyn, vaarantavat laiminlyönnit eläinten hyvinvoinnin. Lievemmissä laiminlyönneissä eläinten hyvinvointi vaarantuu erityisesti tilanteissa, joissa laiminlyönti on laajaa ja koskettaa useita eläinyksilöitä. Tällaisena ongelmana voidaan pitää esimerkiksi nautojen vuodesta toiseen toistuvia ruokintaan ja juottoon, tilavaatimukseen sekä pitopaikkojen puhtaanapitoon liittyviä puutteita.

Vakavimman yksittäisen eläinten hyvinvointiin kohdistuvan riskin muodostavat karkeat säännösten noudattamatta jättämiset, jotka usein johtavat eläinsuojelulain mukaisiin kiireellisiin toimenpiteisiin. Kyse on yksittäistapauksista, mutta laiminlyönnin kohteena voi kuitenkin olla useita eläimiä. Otantaan perustuvissa tarkastuksissa kiireellisiä toimenpiteitä aiheuttavia laiminlyöntejä ei havaittu lainkaan. Epäilyyn perustuvissa tarkastuksissa kiireellisiin toimiin sen sijaan ryhdytään suhteellisen usein.

#### *Puutteiden syyt*

Yksittäistä selvää syytä säännöstenvastaisuuksien löytymiseen ei ole olemassa, vaan kyse on monitahoisista tekijöistä ja ne vaihtelevat eri eläinlajien välillä. Yksittäisiä poikkeuksia lukuun ottamatta puutteet tuotantoeläinten pidossa eivät johdu toimijoiden tietämättömyydestä tai ammattitaidon puutteesta. Tyypillisiä syitä voivat olla muun muassa turtuminen omiin toimintatapoihin, oman jaksamisen väärinarviointi, säännösten noudattamisen kalleus (rakennuskustannukset yms.) sekä alan lisääntyneet tuottavuusvaatimukset. Myöskään uusia lakisäätteisiä vaatimuksia koskevien siirtymäaikojen päättymiseen ei aina osata varautua riittävän ajoissa. Lemmikkieläinten ja lemmikkeinä pidettävien tuotantoeläinten pidossa tietämättömyyden vaikutus on suurempi. Vakavissa eläinsuojelutapauksissa taustalla on usein myös toimijoiden uupumusta sekä sosiaalisia ja mielenterveydellisiä ongelmia. Osassa tapauksista voidaan havaita, että valvonnassa ei aina ole käytetty riittävän tehokkaita keinoja, kuten kieltoja ja määräyksiä, uhkasakkoa tai teettämishukkaa puututtaessa säännösten noudattamatta jättämiseen.

## **4. AUDITOINNIT JA MUU SAATU PALAUTE**

Euroopan komission Food and Veterinary Office (FVO) teki tammikuussa Eviran isännöimänä Suomeen tarkastusmatkan, jonka tarkoituksena oli arvioida eläinten hyvinvointia koskevien koulutusohjelmien tuloksellisuutta. Koulutusohjelmilla varmistetaan, että tuotantoeläimistä huolehtivalla ja niitä käsittelevällä henkilöstöllä on asianmukaiset kyvyt ja taidot sekä asianmukainen ammatillinen pätevyys. Tarkemman tarkastelun kohteena olivat sikatilat ja teurastamot. Komissio toteaa loppuraportissaan, että Suomessa on tarjolla soveltuvaa koulutusta, joka antaa hyvän ammattitaidon alan tulokkaille. Lisäksi komissio toteaa, että eläimistä huolehtivat henkilöt ja toiminnanharjoittajat voivat ajantasaisesti tietoaan ja taitojaan myös useilla ammatillisen koulutuksen ulkopuolisilla eläinten hyvinvointia koskevilla toimilla. Parhaiden toimintatapojen avulla on myös voitu tiivistää yhteistyötä tuottajien ja toimivaltaisen viranomaisen välillä sekä ratkaista joitakin toistuvia ongelmia. Komission loppuraportissa ei esitetty Suomella lainkaan suosituksia.

Evira ei tehnyt arviointi- ja ohjauskäyntejä vuonna 2015. Vuonna 2014 saatettiin loppuun kaikkien aluehallintovirastojen eläinsuojeluvalvonnan ohjauksen toimivuuden ja tehokkuuden varmistamiseen liittyvä arviointi- ja ohjauskäyntien (AJO) kokonaisuus. Arviointikäyntien tulosten mukaan Aveilla on selkeä käsitys omasta ohjausroolistaan ja ohjaus toimii pääosin hyvin. Selkeänä kehittämiskohteena kaikissa Aveissa havaittiin, että aluehallintovirastot eivät auditoineet paikallisten viranomaisten suorittamaa eläinsuojeluvalvontaa. Vuonna 2015 aluehallintovirastot korjasivatkin toimintaansa. Etelä-Suomen ja Lapin aluehallintovirastot tekivät molemmat kahteen valvontayksikköön arviointi- ja ohjauskäynnin. Länsi- ja Sisä-Suomen sekä Itä-Suomen aluehallintovirasto suorittivat molemmat yhden käynnin. Samoin kahden AVI:n kohdalla havaitut puutteet tarkastuseläinlääkäreiden ohjauksessa on korjattu ja ohjausta on tehostettu kaikkien AVI:en alueella.

## **5. ENNALTAEHKÄISEVÄT JA KORJAAVAT TOIMENPITEET**

### **5.1. Toimijoiden säädöstentuntemuksen varmistaminen**

Vuoden aikana Evira julkaisi tiedotteita, joissa kerrottiin muun muassa edellisen vuoden valvontatuloksista. Viestintään käytettiin myös erityisesti eläinlääkäreille suunnattua Saparo-tiedotelehteä.

Evira osallistui aktiivisesti noin 20 sekä viranomaisia että toimijoita koskevaan sidosryhmätapaamiseen, toimien myös useiden tilaisuuksien järjestäjänä. Sidoryhmätapaamiset käsittelivät mm. luonnonvaraisten eläinten, broilereiden, sikojen, nautojen ja turkiseläinten hyvinvointia, turkiseläinten lopettamisen valvontaa sekä eläinten säänsuojiiin liittyviä vaatimuksia. Tilaisuuksissa käsiteltiin myös eläinten suojelua kuljetusten aikana ja keskusteltiin muun muassa poliisin ja muiden eläinsuojeluviranomaisten yhteistyön tehostamisesta ja valvonnan yhtenäistämistarpeista.

Eviran monivuotisessa eläinten hyvinvoinnin toimenpideohjelmassa on tarkasteltu vuosittaisissa eläinsuojelutarkastuksissa havaittuja yleisimpiä laiminlyöntejä ja ongelmakohtia eläinten pidossa ja hoidossa, sekä kehitetty käytännön toimia eläinten hyvinvoinnin parantamiseksi yhteistyössä sidosryhmien kanssa. Tavoitteena on parantaa eläinten hyvinvointia tiloilla yhteistyössä koko tuotantoketjun kanssa ja vähentää erityisesti vakavien laiminlyöntien määrää eläinten pitopaikoissa. Sikojen hyvinvoinnin toimenpideohjelma päättyi ja vuonna 2014 pienryhmätyöskentelynä aloitettu ”Toimiva sikala - apua suunnitteluun” -opus julkaistiin vuonna 2015. Oppaassa käydään läpi tärkeimmät rakennussuunnitteluun, rakentamiseen sekä sikalan käyttöönottoon liittyvät näkökohdat.

Evira on osallistunut ja vaikuttanut eläinten hyvinvointikeskuksen (EHK) kanssa tehtävään yhteistyöhön johtoryhmätyöskentelyn kautta sekä osallistumalla yhteistyöhankkeisiin, joiden avulla toimijoille voidaan tarjota tietoa nykyaikaisista eläinten tuotantotavoista ja eläinten hyvinvointiin vaikuttavista tekijöistä. Lisäksi Evira toimii yhdessä aluehallintovirastojen kanssa aktiivisesti sekä tuotantoeläinten että seura- ja harrastuseläinten hyvinvoinnin neuvottelukunnissa, joissa molemmissa on jäsenenä kattavasti myös elinkeinon, järjestöjen ja tutkijoiden edustajia. Yhteistyö eläinsuojeluasiamiehen kanssa oli niin ikään tiivistä.

Kaikki aluehallintovirastot Ahvenanmaata lukuun ottamatta raportoivat järjestäneensä koulutuksia eläinlääkäreille eläinten terveyden ja hyvinvoinnin alalta. Lapin aluehallintovirasto myös tehosti porokuljetusten valvontaa kouluttamalla valvontaa tekeviä poronlihan tarkastuseläinlääkäreitä ja kunnaneläinlääkäreitä ennen teurastuskauden alkua.

## **5.2. Toimijoille annetut seuraamukset ja puutteiden korjaamistoimenpiteiden varmistaminen**

Seuraamusten määrä ja jakautuminen luokkiin on kuvattu kappaleessa 3.1.

## **5.3. Valvontajärjestelmään liittyvät korjaavat toimenpiteet**

Valvonnan yhdenmukaisuutta ja laatua kehitettiin kouluttamalla valvontaviranomaisia, tiedottamalla ja kehittämällä valvontaohjeita. Vuoden aikana pidettiin läänineläinlääkäreille kaksi perinteistä koko päivän mittaista koulutustilaisuutta eläinten hyvinvoinnin valvontaan liittyen. Koulutuspäivillä annettiin palautetta edellisen vuoden valvonnan raportoinnista ja valvontatuloksista sekä kehitettiin, tehostettiin ja yhtenäistettiin valvontakäytäntöjä ja tiedotettiin muutoksista seuraavan vuoden valvonnoissa. Lisäksi kerrottiin ajankohtaisista eläinten hyvinvointiin ja valvontaan liittyvistä asioista. Otantaan perustuvista eläinsuojelutarkastuksista ja täydentävien ehtojen eläinten hyvinvoinnin tarkastuksista vastaaville läänineläinlääkäreille



järjestettiin niin ikään perinteiset kaksi päivän mittaista keskustelu- ja koulutustilaisuutta.

Koulutustilaisuuksista sovitaan edellisen vuoden lopulla ja läänineläinlääkärit voivat vaikuttaa koulutuspäivien sisältöön. Koulutuksissa kerätään osallistujien nimilista, mutta tilaisuuksien osallistumisaktiivisuutta ei erikseen seurata. Käytännössä kuitenkin kaikki läänineläinlääkärit osallistuvat koulutuksiin useamman kerran vuodessa. Läänineläinlääkärit puolestaan kouluttavat alueensa kunnaneläinlääkäreitä. Koulutusten vaikuttavuus näkyy tehostuneena ja yhdenmukaisempana valvontana.

Eläinsuojeluvalvonnan ohjauksessa painotettiin edelleen korjaavien toimenpiteiden riittävyyden ja tehokkuuden dokumentoitua varmistamista. Aluehallintovirastoja ohjattiin antamaan käytännön valvontakoulutusta kunnaneläinlääkäreille sekä kiinnittämään huomiota siihen, että tarvittaessa kunnaneläinlääkärit ryhtyvät korjaaviin toimiin tuotantoeläinten hyvinvoinnin varmistamiseksi maataloilla. Kuntien valvontaeläinlääkäreiden työnohjaus lisää selkeästi valvonnan yhdenmukaisuutta, tehokkuutta ja vaikuttavuutta, toisaalta valvontaeläinlääkäreiden vaihtuvuus sitoo aluehallintovirastojen läänineläinlääkäreiden resursseja.

Koulutuksia täydennettiin syksyllä jo kuudetta kertaa järjestetyllä viranomaisten eläinsuojelupäivällä, jonka tavoitteena on tiedonjakamisen lisäksi toimia keskustelutilaisuutena eri viranomaistahojen välisen yhteistyön tiivistämiseksi niin paikallisesti kuin valtakunnallisestikin. Vuonna 2015 koulutustilaisuuden teemana oli eläinsuojelurikosten rikosoikeudellisen prosessin (esitutkinta, syyttävä ja tuomioistuin) läpikäynti. Tilaisuus on tarkoitettu kaikille työssään eläinsuojeluasioiden kanssa tekemisissä oleville viranomaisille, kuten virkaeläinlääkäreille, terveystarkastajille, poliiseille, pelastusviranomaisille ja syyttäjiille.

Eläinkuljetuksia tarkastavia eläinlääkäreitä koulutettiin eläinten maasta vientiin liittyvissä asioissa ja viennin hyvinvointitarkastuksen suorittamisessa sekä tarkastuslomakkeen täytössä.

Teurastamoiden eläinsuojelullisen tilanteen varmistamiseksi Evira tehosti teurastamoita valvovien viranomaisten ohjausta ja koulutusta. Teurastamojen tarkastuseläinlääkäreitä koulutettiin eläinten hyvinvointiin liittyvien tarkastusten tekemisessä niin teurastamolle saapuvien eläinkuljetusten kuin teurastamon alueella tehtävien eläinsuojelutarkastusten osalta. Myös aluehallintovirastot ovat tehostaneet Eviran tukemana ohjaustaan teurastamoissa. Teurastamojen eläinsuojelutarkastuslomakkeet päivitettiin vuonna 2015 ja tarkastuslomakkeen käytöstä sekä hallinnollisten pakkokeinojen käytöstä laiminlyöntejä havaittaessa annettiin koulutusta. Myös Eviran sisäisiä prosesseja tarkistettiin.

Komissio edellyttää otantaan perustuvien eläinsuojelutarkastusten laajentamista koskemaan kaikkia tuotantoeläimiä. Tähän pyritään asteittain, toistaiseksi aluehallintovirastojen resurssitilanteesta johtuen laajentamista ei kuitenkaan ole jatkettu.

Eläinten hyvinvoinnin valvontamenettelyt otantaan perustuvien eläinsuojelutarkastusten osalta on kuvattu vuosittain päivitettävässä eläinsuojelutarkastusohjeessa sekä valtakunnallisessa eläinten terveys- ja hyvinvointivalvontaohjelmassa (EHO). Epäilyyn perustuvien eläinsuojelutarkastusten menettely puolestaan on esitetty eläinsuojelulainsäädännön lisäksi EHO:ssa.

Evira osallistui edelleen aktiivisesti eläinsuojelulain kokonaisuudistuksen valmisteluun.

**Taulukko 7.** Viranomaisille ja toimijoille annettu ohjeistus.

	2010	2011	2012	2013	2014	2015
--	------	------	------	------	------	------

Ohjeet toimijoille	1	9	9	9	3	1
- päivitettyt, kpl	1	6	9		3	
- uudet, kpl		3				1
Ohjeet viranomaisille	4	6	9	13	6	6
- päivitettyt, kpl	4	2	7	3	3	3
- uudet, kpl		4	2	1	3	3

## 6. VALVONNAN RESURSSIT

Aikaisempina vuosina lähes kaikki aluehallintovirastot ovat raportoineet valvontaresurssien vajetta. Tilanne on kuitenkin selkeästi parantunut. Etelä-Suomen AVI:n alueella valvontaa tehosti läänineläinlääkärin toimiminen elokuusta lähtien myös Kouvolan toimipisteessä. Ainoastaan ISAVI raportoi edelleen, ettei selviä nykyresursseilla kaikista lakisääteisistä tehtävistään (esim. kuntien valvontasuunnitelmien ja niiden toteutumisen arvioinnit, otanta- ja eläinkuljetustarkastukset).

Kuntien yhteistoiminta-alueiden ja valvontaeläinlääkäreiden virkojen perustaminen jatkui myös vuonna 2015. Aluehallintovirastojen raporttien mukaan kaikkiin perustettuihin kuntien valvontaeläinlääkäreiden virkoihin ei kuitenkaan ollut hakijoita tai vaihtuvuus viroissa oli suurta. Tästä johtuen etenkin säännöllinen, ilmoituksenvaraiseen toimintaan kohdistuva valvonta on näissä kunnissa jäänyt osin tekemättä. Valvontaeläinlääkäreiden vaihtuvuus on myös osalla alueista selkeästi lisännyt läänineläinlääkäreiden ohjaus- ja koulutustehtäviä. Länsi- ja Sisä-Suomen ja Etelä-Suomen AVI raportoivat valvontaresurssien olleen puutteellisia muutamien kuntien yhteistoiminta-alueilla.

Tällä hetkellä kunnan valvontaeläinlääkärien virkoja on perustettu 66 (63 vuonna 2014), joissa hoidetaan 53 (49) henkilötyövuoden verran valtion valvontatehtäviä. Raportin kirjoittamisen aikaan viroista on täyttämättä vain 1 (5 vuonna 2014).

## 7. MUUTOKSET SEURAAVIEN VUOSIEN VALVONTAAN

Tulevina vuosina tullaan panostamaan erityisesti eläinsuojelulain kokonaisuudistuksen sekä täydentävien ehtojen eläinten hyvinvoinnin valvonnan muutosten toimeenpanoon. Myös lopetusasetuksen toimeenpano säilyy edelleen eläinsuojeluvalvonnan painopisteenä. Erityisen huomion kohteena on eläinsuojelullisen tilanteen varmistaminen teurastamoissa.

Valvonnan vaikuttavuuden varmistamiseksi tullaan eläinsuojeluvalvonnan kohdentamisen kehittämistä edelleen jatkamaan ja syventämään. Aluehallintovirastojen läänineläinlääkäreille määrättyjen eläinkuljetustarkastusten lukumäärää on muutettu vastaamaan aluehallintoviraston myöntämien eläinkuljettajalupien määrää toimipisteiden lukumäärän sijasta. Kuljetustarkastusten määräysperusteita pohditaan edelleen ja erityisesti kehitetään tarkastusten kohdentamista niihin eläinkuljetuksiin, joissa on kohonnut riski eläinten hyvinvoinnin vaarantumiselle.

Eläinten terveyden ja hyvinvoinnin valvontatietojärjestelmän uudistamista jatketaan tavoitteena laajentaa järjestelmä myös kunnaneläinlääkärien käyttöön. Elvi-järjestelmä kattaa nykyisellään maatilojen ja eläinkuljetusten otantatarkastukset, eläinlääkärirekisterin sekä teurastamojen lihantarkastuksen kuukausi-ilmoitus -osion. Järjestelmän jatkokehityksen myötä siihen saadaan laajemman käyttäjäjoukon lisäksi myös paljon uusia toiminnallisuuksia. Esimerkiksi teurastamoiden valvontatietojen tallentaminen järjestelmään sekä nykyistä monipuolisemmat raportointitoiminnot etenkin epäilyyn perustuvien tarkastusten osalta mahdollistavat muun muassa

valvontatulosten analysoinnin ja valvonnan riskiperusteisuuden kehittämisen entistä tehokkaammin. Järjestelmän jatkokehitys on kuitenkin jäänyt jälkeen suunnitellusta aikataulusta pienentyneiden resurssien takia. Myös nykyistä osiota vaivanneet laatuongelmat ovat vieneet resursseja ohjelman jatkokehitykseltä.

Uudistetut eläinsuojelutarkastuslomakkeet tulevat ohjaamaan nykyistä selkeämmin eläinsuojeluviranomaisten toimintaa. Valvontaeläinlääkäreille suunnattua syventävää virkaeläinlääkärikurssia, jonka yhtenä tavoitteena on parantaa virkaeläinlääkäreiden hallintomenettelyosaamista, jatketaan edelleen. Valvonnan yhtenäisyyden varmistamiseksi läänineläinlääkäreiden ja valvontaeläinlääkäreiden koulutusta tullaan tulevaisuudessa järjestämään jälleen myös käytännön olosuhteissa maatiloilla. Evira vastaa läänineläinlääkäreiden koulutuksen järjestämisestä, aluehallintovirastoja puolestaan ohjataan huolehtimaan käytännön valvontakoulutuksen järjestämisestä kuntien valvontaeläinlääkäreille. Virkaeläinlääkäreitä ohjataan korjaavien toimenpiteiden tehokkaampaan käyttämiseen etenkin eläinkuljetusten valvonnassa.

Elinkeinoon vastuuta eläinten hyvinvoinnin toimenpideohjelmista, eläinten hyvinvointitilanteen analysoinnista sekä toimenpiteistä hyvinvoinnin kehittämiseksi lisätään. Koska nautatiloilla havaitut epäkohdat kohdistuvat edelleen suoraan eläinten hyvinvointiin vaikuttaviin vaatimuksiin, myös elinkeinoon toimia tarvitaan edelleen. Erityisesti vasikoiden pidon vaatimustenmukaisuuden osalta on myös selkeästi tarvetta tehostaa tiedonvälitystä tuottajille. Elinkeinoon kannustetaan myös laatimaan hyvän käytännön oppaita sekä lisäämään hyvinvointitoimenpiteitä terveydenhuollossa.