

**Kasvinterveyden, taimiaineiston ja metsänviljelyaineiston  
valvonnan raportti 2015**

**Osa II Metsänviljelyaineisto**

**Dnro 2285/0411/2016**

Eviran raportti  
Hyväksymispäivä 5.4.2016

Kasvinterveysyksikkö

Hyväksyjä Hannu Kukkonen

Esittelijä Kari Leinonen

Lisätietoja Kari Leinonen

**Sisällysluettelo**

1 ARVIO VALVONNAN VAIKUTTAVUUDEN TOTEUTUMISESTA .....	4
2 VALVONTASUUNNITELMAN TOTEUTUMINEN .....	4
3 TOIMINNAN JA TUOTTEIDEN SÄÄNNÖSTENMUKAISUUS .....	6
3.1 Todetut puutteet ja niiden yleisyys .....	6
3.2 Puutteiden analyysi .....	7
4 AUDITOINNIT JA MUU SAATU PALAUTE .....	9
5 ENNALTAEHKÄISEVÄT JA KORJAAVAT TOIMENPITEET .....	9
5.1 Toimijoiden säädösten tuntemuksen varmistaminen .....	9
5.2 Toimijoille annetut seuraamukset ja puutteiden korjaamistoimenpiteiden varmistaminen .....	10
5.3 Valvontajärjestelmään liittyvät korjaavat toimenpiteet .....	10
6 TOIMINNAN RESURSSIT .....	10
7 MUUTOKSET SEURAAVIEN VUOSIEN TOIMINTAAN .....	10

## 1 ARVIO VALVONNAN VAIKUTTAJUUDEN TOTEUTUMISESTA

Metsänviljelyaineiston perusaineiston hyväksymisen ja tarkastuksen osalta tarkastustavoitteet saavutettiin. Kaikki tarkastettavaksi haetut siemenviljelykset tarkastettiin. Suurin osa siemenviljelysten tarkastuksessa korjattaviksi määräytyistä puutteista korjattiin vuoden kuluessa.

Metsänviljelyaineiston jäljitettävyyden toteutus hyvin. Vuoden aikana käsiteltiin 113 siemenkeräysilmoitusta ja myönnettiin 151 kantatodistusta. Kaikki ilmoitukset ja todistushakemukset käsiteltiin sähköisillä lomakkeilla Eviran MEVI-tietojärjestelmän verkkopalvelussa kohtuullisen ajan kuluessa hakemuksen saapumisen jälkeen. Lisäksi käsiteltiin 245 tietolomaketta. Metsäpuiden taimitarhojen tarkastustavoite ylittyi. Eri-tyyppisiä tuotantopaikkojen tarkastuksia tehtiin 204 kappaletta. Niissä annettiin yhteensä yksi kirjallinen huomautus. Huomautusprosentti oli alhainen (taulukko 4).

Valvontaa tukevassa työssä keskityttiin metsien ilmastonmuutokseen sopeutumiseen ja uusien metsänviljelyaineiston tuotantomenetelmien ja siten myös biotalousstrategian edistämiseen. Evira teki yhteistyötä Luonnonvarakeskus Luken, MMM:n ja alan toimijoiden kanssa Luken hankkeissa ”Metsänviljelyaineiston käyttöalueiden määrittely” ja ”Kuusen kasvullinen lisäys – kohti tulevaisuuden taimituotantoa” sekä tutkimusohjelmassa ”Puumateriaalit ja –tuotteet biotalouden rakentamisessa”.

Metsänviljelyaineiston sähköisen asiointin järjestelmää (MEVI –tietojärjestelmä) ylläpidettiin ja kehitettiin erillisen ylläpito- ja jatkuvuussuunnitelman mukaisesti. Metsänviljelyaineiston toimittajarekisterin ylläpidossa panostettiin markkinointitoimipisteiden rekisteritietojen tarkastukseen. Myös Eviran internetsivustoa kehitettiin edelleen.

Vuonna 2015 osallistuttiin aktiivisesti kansainväliseen yhteistyöhön. Evira oli merkittävällä panoksella mukana OECD:n metsäpuiden siemen- ja taimijärjestelmän toiminnassa ja kehittämisessä. Maa- ja metsätalousministeriötä avustettiin EU:n lisäysaineistolainsäädännön uudistustyössä ja pohjoismaista yhteistyötä tehtiin NordGen Metsän puitteissa.

## 2 VALVONTASUUNNITELMAN TOTEUTUMINEN

Vuonna 2015 tarkastettiin 9 siemenviljelystä, joiden pinta-ala oli yhteensä 111 ha (taulukko 1). Tarkastusmäärä oli 12 hehtaaria ennakoitua pienempi koska yksi kohde jäi huonojen puunkorjuuolosuhteiden vuoksi hakkaamatta. Tarkastukseen käytettiin 27 henkilötyöpäivää. Yhden henkilötyöpäivän aikana tarkastettiin keskimäärin 4,1 ha.

Metsäpuiden siementen alkuperäketjun valvonta sisältää kaikki siementen tuotantovaiheet käpyjen tai siementen keräyksestä niiden karistamiseen, puhdistamiseen, pakkaamiseen ja markkinointiin saakka. Metsänviljelyaineiston toimittajien pitää hyvissä ajoin ennen siemenkeräysten aloittamista tehdä ilmoitus keräysten ajankohdasta ja paikasta. Vuoden aikana käsiteltiin 113 siemenkeräysilmoitusta (taulukko 1). Määrä oli ennakoitua pienempi, koska vain männyllä saatiin kohtalainen siemensato. Siemenkeräysten valvontaa tehtiin kahdessa kohteessa. Lisäksi tarkastettiin yksi siemenkaristamo ja kaksi siemenpakkauspiستettä. Kantatodistuksia myönnettiin vähän ennakoitua enemmän, 151 kappaletta. Kaikki siemenkeräysilmoitukset ja kantatodistushakemukset käsiteltiin sähköisillä lomakkeilla Eviran MEVI-tietojärjestelmän verkkopalvelussa. Siemenkeräysilmoitusten käsittelyyn käytettiin neljä ja kantatodistusten myöntämiseen viisi henkilötyöpäivää.

Vuonna 2015 tarkastettiin 36 metsäpuiden taimitarhaa ja -varastoa (taulukko 1) ja niiden tarkastukseen käytettiin aikaa 29 henkilötyöpäivää. Tarkastusmäärätavoite saavutettiin. Yhden työpäivän aikana tarkastettiin keskimäärin 1,2 tuotantopaikkaa. Tarkastustiedot tallennettiin MEVI -tietojärjestelmään tarkastuspaikoilla aina, kun se oli verkkoyhteyksien puolesta mahdollista. Toimijoita kannustettiin käyttämään tietojärjestelmää tarkastuspöytäkirjojen tarkasteluun ja korjaavien toimenpiteiden ilmoittamiseen.

Kun metsänviljelyaineistoa siirretään Suomesta toiseen EU-jäsenvaltioon, Eviran on toimitettava tästä tiedot ostajamaan toimivaltaiselle viranomaiselle. Evira saa vastavasti tiedon toisista EU-jäsenmaista meille tuodusta aineistosta. Nämä tiedot toimitetaan vakimuotoisella tietolomakkeella viimeistään kolmen kuukauden kuluessa siitä päivästä, kun toimittaja on lähettänyt metsänviljelyaineiston. Tietojen avulla seurataan Suomeen markkinoitujen taimien alkuperää ja soveltuvuutta suomalaisiin olosuhteisiin. Lisäksi niiden avulla laaditaan tilastot Suomeen muualta EU-alueelta markkinoitujen siementen- ja taimien määrästä. Tietolomakkeita vaihdettiin 245 kappaletta ja niiden käsittelyyn kului 8 henkilötyöpäivää. Määrä oli selvästi ennakoitua suurempi (taulukko 1).

**Taulukko 1.** Metsänviljelyaineiston kaupasta annetun lain valvonnan suoritteet.

Tehtävä	Tarkastustavoite / tarkastusmääräarvio 2015		Toteutuma 2015	
	Suoritteiden määrä	Työaika, htp	Suoritteiden määrä	Työaika, htp
<b>Perusaineiston hyväksyminen ja tarkastus</b>				
– Siemenviljelysten tarkastus	123 ha	40	111 ha	27
– Hakemukset luokkaan testattu	2	1	2	1
– Siemenkeräysmetsiköt	0	0	0	0
– Kloonit	0	0	0	0
<b>Alkuperäketjun valvonta</b>				
– Siemenkeräysilmoitusten käsittely	200	5	113	4
– Kantatodistusten antaminen	200	8	151	5
– Siemenkeräysten valvonta	6	3	2	1,5
<b>Tuotannon tarkastukset</b>				
– Taimitarhat ja -varastot	35	28	36	29
– Siemenkaristamo, -pakkaamo ja -varasto	1	1	1	0,5
– Siementen pakkauspiste	1	1	2	1
<b>Markkinoinnin valvonta</b>				
– Tietolomakkeiden käsittely	120	5	245	8
– Muu markkinoinnin valvonta	1	1	0	0

Valvontaa tukevassa työssä yhtenä keskeisenä tavoitteena oli edistää metsien sopeutumista ilmaston muutokseen. Evira teki yhteistyötä Luonnonvarakeskus Luken, MMM:n ja alan toimijoiden kanssa Luken hankkeissa ”Metsänviljelyaineiston käyttöalueiden määrittely”. Hankkeen tavoitteena oli tuottaa uusia vaihtoehtoja Suomessa käytettävän metsänviljelyaineiston käyttöalueiden määrittämistä varten kenttäkoetulojen perusteella ottaen huomioon ilmastonmuutos. Männyn siementen käyttöalueiden tutkimusraportti valmistui vuodenvaihteessa 2015–2016. Eviran on seurannut hankkeen etenemistä ja valmistautunut tulosten toimeenpanoon sovitussa aikataulussa.

Evira osallistui Luken tutkimushankkeen ”Kuusen kasvullinen lisäys – kohti tulevaisuuden taimituotantoa”. Hankkeen tavoitteena on parantaa kuusen alkiomonistuk-

seen (somaattinen embryogeneesi, SE) perustuvan teknologian kustannustehokkuutta tuotannon eri vaiheissa, sekä pilotoida SE-taimien kasvatusta yhdessä alan yritysten kanssa. Evira osallistui hankkeen ohjausryhmään. Hankkeen tuloksena syntyy tarve rekisteröidä uudentyyppejä perusaineistoja, kuten perheen vanhemmat, klooni ja klooniyhdistelmät. Evira on seurannut hankkeen etenemistä ja selvittänyt edellytyksiä näiden perusaineistojen rekisteröinnille ja tuotetun metsänviljelyaineiston markkinoinnille.

Evira osallistuu Luken tutkimus- ja kehittämisohjelmaan ”Puumateriaalit ja -tuotteet biotalouden rakentamisessa” (PBR, 2014–2018), joka luo osaamisen perustaa biotalouden kehittämiselle puutuotealan kautta ja uusia mahdollisuuksia puutuotealalle toimia biotalousyhteiskunnassa. Erytisenä mielenkiinnon kohteena oli hankkeen teema-alue ”Puun perimä ja laatu”. Evira osallistui hankkeen ohjausryhmään.

### 3 TOIMINNAN JA TUOTTEIDEN SÄÄNNÖSTENMUKAISUUS

#### 3.1 Todetut puutteet ja niiden yleisyys

Säädösten mukaan metsänviljelyaineiston tuottamiseen saa käyttää vain sellaista perusaineistoa, joka täyttää aineistolle asetetut hyväksymisen vähimmäisvaatimukset. Siemenviljelysten vaatimusten täyttymistä valvottiin siemenviljelysten harvennusten jälkeen tehtävien maastotarkastusten ja uusien siemenviljelysten perustamistarkastusten avulla. Harvennettujen siemenviljelysten tarkastuksissa havaittiin puutteellisuksia, jotka määrättiin korjattavaksi ennen siemenviljelysten muutosten hyväksymistä. Kahden siemenviljelyksen osalta pyydyt korjaukset siirtyivät vuodelle 2016. Muiden siemenviljelysten korjaukset toteutettiin hyväksytysti ja muutokset merkittiin perusaineistorekisteriin.

Metsänviljelyaineistoa saa tuottaa, markkinoida ja maahantuoda vain sellainen toimittaja, joka on merkitty Eviran ylläpitämään metsänviljelyaineiston toimittajarekisteriin. Metsänviljelyaineiston toimittajan tulee ilmoittaa Eviraan kirjallisesti toiminnan aloittamisesta, lopettamisesta sekä toiminnassa tapahtuvista olennaisista muutoksista. Toimijoiden rekisteröinti tarkastettiin 40 toimipisteessä. Tarkastuksessa ei havaittu puutteita (taulukko 2).

Metsänviljelyaineiston toimittajan on pidettävä tuottamastaan, ostamastaan sekä markkinoimastaan metsänviljelyaineistosta tuotantokirjanpitoa. Tuotantokirjanpidosta tulee selvittää metsänviljelyaineiston toimittajan nimi, metsänviljelyaineiston määrä sekä tieto siitä, kenelle metsänviljelyaineistoerä on markkinoitu. Siemen- ja taimierien tuotannon osalta kirjanpidon tulee sisältää erän yksilöintitiedot ja oston, markkinoinnin ja maahantuonnin osalta ostajalle annettavat tiedot. Kirjanpitoa tulee säilyttää vähintään kymmenen vuotta. Tuotantokirjanpito tarkastettiin 36 toimipisteessä. Tarkastuksessa ei havaittu puutteita (taulukko 2).

Metsänviljelyaineistoerät on yksilöitävä ja pidettävä erillään kaikkien tuotannon vaiheiden aikana. Taimitarhoilla tämä tarkoittaa sitä, että taimi- ja siemenierissä pitää olla tunnus tai tunniste näkyvillä ja erien pitää olla selvästi erotettuna toisistaan. Tunniste pitää pystyä yhdistämään tuotantoasiakirjoihin, jossa on vaadittavat tiedot. Erillään pito ja yksilöinti tarkastettiin 34 toimipisteessä. Tarkastuksessa ei havaittu puutteita (taulukko 2).

Metsänviljelyaineiston markkinoijan täytyy toimittaa ostajalle säädösten mukaiset tiedot joko pakkauksissa tai markkinoitavaa erää seuraavissa asiakirjoissa, kuten lähetteessä. Taimi- käpy- tai siemenetikettien tiedot tarkastettiin 36 toimipisteessä. Tarkastuksessa ei havaittu puutteita (taulukko 2).

Metsänviljelyaineiston kaupan säädösten mukaan enintään 5 % markkinoitavan taimierän taimista saa olla sellaisia, jotka eivät täytä laissa määritettyjä laatuvaatimuksia. Taimien laatua tarkastettiin 26 taimitarhalla yhteensä 59 taimierästä. Kaikki taimierät olivat säädösten mukaisia (kuva 2). Taimien laatua tarkastettiin yhteensä 11 303 taimesta, joista 0,8 % oli metsänviljelykelvottomia niissä esiintyneiden vikojen vuoksi (taulukko 3).

Lähes kaikki metsäpuiden taimituottajat ja siementen karistajat ovat kasvipassivelvollisia, sillä koivuntaimia lukuun ottamatta muut tärkeimmät puiden taimet ja männyn siemenet pitää varustaa säädösten mukaisilla kasvipassimerkinnöillä, kun niitä markkinoidaan toisille toimijoille tai metsänomistajille. Taimitarhan ja käpy- tai siemenvaaston hoitajan pitää olla tietoinen edellä mainituista lajikohtaisista vaatimuksista. Toimijan pitää pystyä selvittämään, mistä metsänviljelyaineistoerät löytyvät. Pienissä kohteissa suullinen kuvaus on riittävä, mutta isommissa kohteissa tätä varten tarvitaan kartta tai kaavio. Toisilta toimijoilta vastaan otetun metsänviljelyaineiston kasvipassi täytyy säilyttää vähintään vuoden ajan. Lisäksi toimijan täytyy tarkkailla kasvintuhoojien esiintymistä. Kasvipassivaatimukset tarkastettiin 32 toimipisteessä. Yhdessä toimipisteessä havaittiin puutteita, joista toimijaa huomautettiin kirjallisesti (taulukko 2).

EU:n komission päätöksen (2007/433/EY) perusteella jäsenmaat veloitettiin kartoittamaan *Gibberella circinatum* esiintymistä alueillaan, koska sienien leviäminen Euroopassa halutaan estää. *G. circinatum* on vaarallisena pidetty mäntyjen ja douglas kuusen sienitaudinaiheuttaja. Sieni leviää siemenissä, maassa ja itiöiden välityksellä ilmassa. Sirkkataimille se aiheuttaa taimipoltetta. Kartoitus tehtiin isäntäkasvien visuaalisena tarkasteluna yhteensä 10 metsäpuiden taimitarhalla. Taimipoltteen oireita ei todettu eikä näytteitä voitu näin ollen ottaa.

### 3.2 Puutteiden analyysi

Siemenviljelysten muutosten tarkastuksissa havaitut poikkeamat harvennussuunnitelmasta olivat vähäisiä. Siemenviljelyksiltä määrättiin poistettavaksi harvennussuunnitelman vastaisesti jätettyjä puita ja ns. perusrunkoja, joiden jalostettu osa oli kuollut. Suurin osa siemenviljelysten tarkastuksessa korjattaviksi määräytyistä puutteista korjattiin ja perusaineiston muutokset hyväksyttiin vuoden 2015 kuluessa. Osa korjauksista siirtyi vuodelle 2016.

Kaikki tarkastetut metsänviljelyaineiston toimittajat kuuluivat metsänviljelyaineiston toimittajarekisteriin. Toimijat olivat myös säädösten mukaisesti ilmoittaneet toiminnassa tapahtuneista oleellisista muutoksista. Metsänviljelyaineiston toimittajarekisterin tietojen kattavuus ja oikeellisuus ovat tärkeitä tarkastustyön suunnittelun ja toteutuksen kannalta. Metsänviljelyaineiston toimittajat ovat hyvin perillä velvollisuudestaan ilmoittaa toiminnassa tapahtuneista muutoksista. Toimijat olivat myös tietoisia velvollisuudestaan pitää tuotantokirjanpitoa. Metsänviljelyaineistoerien erillään pidon ja yksilöinnin puutteista ei huomautettu yhtään toimijaa. Myöskään taimien ja siementen ostajille annettavissa tiedoissa ei ollut huomautettavaa.

Metsäpuiden taimien laatu oli erinomainen. Tarkastetuissa taimierissä esiintyi laatuviikoja yksittäisissä taimissa. Yhtään taimierää ei määrätty uudelleen lajiteltavaksi. Säädösten vastaisia taimia oli vähän, vain 0,8 % tarkastetuista taimista. Yleisin hylkäykseen johtanut vika oli taimen juuriston puutteellinen kehitys, jolloin se ei sido paakkua riittävästi (taulukko 3). Lisäksi taimissa esiintyi kasvintuhoojien aiheuttamia vioituksia, verson vikoja ja muita yksittäisiä vioituksia, kuten taimien käsittelyssä syntyneitä mekaanisia vaurioita.

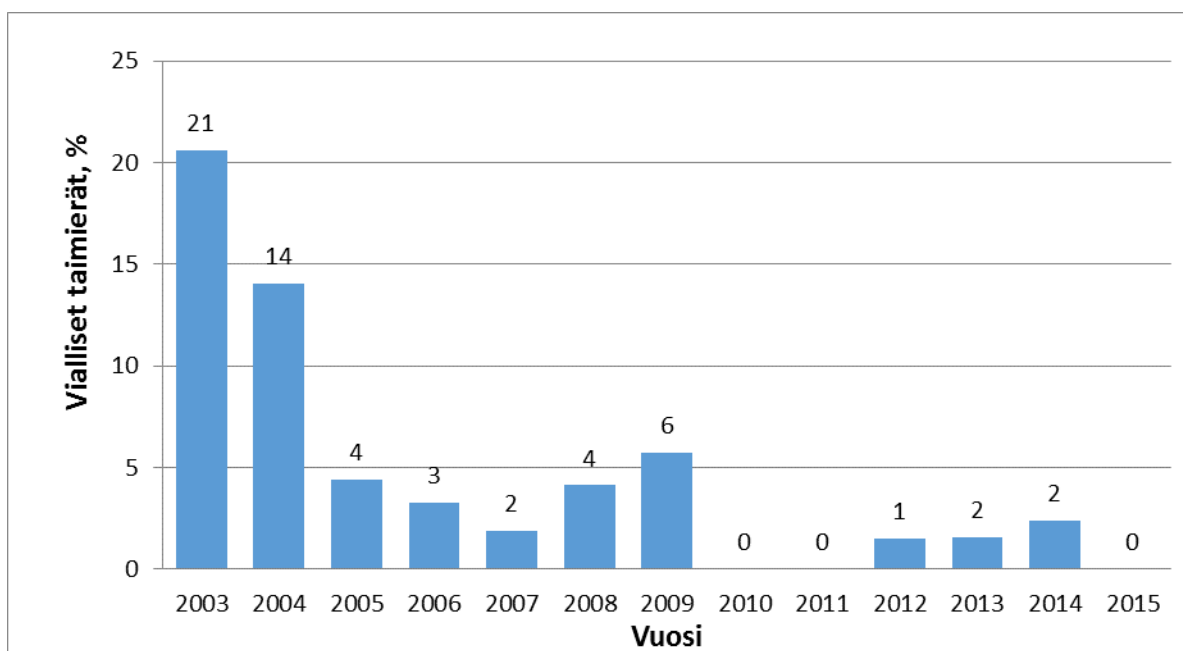
**Taulukko 2.** Tarkastustilasto sellaisten säädösten vastaisuuksien esiintymisestä, joista toimijalle on annettu kirjallinen huomautus tai markkinointikielto.

Tarkastuskohde	2014			2015		
	Tarkastuksia, Kappaletta	Säädösten vastaisuuksia, Kappaletta	%	Tarkastuksia, Kappaletta	Säädösten vastaisuuksia, Kappaletta	%
Rekisteröinti	28	0	0	40	0	0
Tuotantokirjanpito	28	0	0	36	0	0
Erillään pito ja yksilöinti	24	0	0	34	0	0
Ostajalle annettavat tiedot						
- Taimet	28	1	4	31	0	0
- Kävyt ja siemenet	0	0	0	5	0	0
Taimien laatu	28	2	8	26	0	0
Kasvipassivaatimukset	27	1	4	32	1	3
<b>Yhteensä</b>	<b>163</b>	<b>4</b>	<b>2</b>	<b>204</b>	<b>1</b>	<b>0.5</b>

**Taulukko 3.** Taimien viat.

Vialliset taimet	2014	2014	2015	2015
	kpl	%	kpl	%
<b>Kasvintuhoojat tai niiden voitukset yht.</b>	<b>50</b>	<b>27,0</b>	<b>17</b>	<b>18,3</b>
a) hyönteiset	0	0	1	1,1
b) sienet	34	18,4	16	17,2
c) eläimet	16	8,6	0	0
<b>Juuristo yht.</b>	<b>59</b>	<b>31,9</b>	<b>25</b>	<b>26,9</b>
d) voimakkaasti kaareutunut	0	0	0	0
e) haitallisesti kiertynyt	0	0	0	0
f) puutteellisesti kehittynyt	0	0	0	0
g) ei sido riittävästi paakkua	59	31,9	25	26,9
<b>Verso yht.</b>	<b>19</b>	<b>10,3</b>	<b>17</b>	<b>18,3</b>
h) voimakkaasti kaareutunut	7	3,7	11	11,8
i) taimi on voimakkaasti haaroittunut	4	2,2	3	3,2
j) latvakasvain epänormaali	8	4,4	3	3,2
<b>Kuori / neulaset / silmu yht.</b>	<b>15</b>	<b>8,1</b>	<b>0</b>	<b>0</b>
k) haitallisia kuorivikoja	1	0,5	0	0
l) repeytymiä	0	0	0	0
m) paleltumisvaurioita	14	7,6	0	0
n) kuivumisvaurioita	0	0	0	0
<b>Muu vika yht.</b>	<b>42</b>	<b>22,7</b>	<b>34</b>	<b>36,6</b>
o) alle ilmoitetun minimipituuden	12	6,5	11	11,8
p) muu	30	16,2	23	24,7
<b>Säädösten vastaisia taimia yhteensä</b>	<b>185</b>		<b>93</b>	
<b>Tarkastettuja taimia</b>	<b>17313</b>		<b>11303</b>	
<b>Tarkastettuja taimieriä</b>	<b>85</b>		<b>59</b>	





Kuva 2. Säädösten vastaiset taimierät vuosina 2003–2015.

#### 4 AUDITOINNIT JA MUU SAATU PALAUTE

Metsänviljelyaineiston valvontaa ei auditoitu vuonna 2015. Vuoden aikana saatiin positiivista palautetta monipuolisista verkkosivuista ja hyvin toimivasta sähköisestä asiakaspalvelujärjestelmästä.

#### 5 ENNALTAEHKÄISEVÄT JA KORJAAVAT TOIMENPITEET

##### 5.1 Toimijoiden säädösten tuntemuksen varmistaminen

Metsänviljelyaineiston kaupan valvonnassa käytetään Eviran ulkopuolisille asiakkaille suunnattua sähköistä asiakaspalvelua (extranet). MEVI-järjestelmän avulla asiakkaat voivat tehdä siemenkeräysilmoituksia, hakea kantatodistuksia ja ilmoittaa muihin EU-maihin markkinoiduista siemen- ja taimieristä. Evira seuraa järjestelmän avulla siementen alkuperäketjua metsästä tai siemenviljelykseltä karistamoille, myöntää kantatodistukset ja valvoo metsänviljelyaineiston kauppaa EU:n sisämarkkinoilla. Järjestelmän avulla palvellaan myös perusaineistoasiakkaita ja Metlaa tarjoamalla heidän käyttöönsä siemenviljelysten suunnittelussa ja hoidossa tarvittavat tiedot ja dokumentit verkkopalvelun välityksellä. Järjestelmä käytetään myös valvontatietojen kokoamiseen ja raportointiin.

Metsänviljelyaineiston toimittajarekisterin ylläpidossa jatkettiin vuonna 2014 aloitettua toimipisteiden rekisteröintitietojen tarkastusta. Perusaineistorekisteriin päivitettiin muuttuneet tarkastustiedot ja tehtiin tavanomaiset vuosipäivitykset.

Tiedotusta varten pidetään yllä verkkosivustoa, jonka välityksellä ajantasainen tieto on saatavissa. Metsänviljelyaineiston kauppaan, kasvipassin käyttöön ja MEVI-tietojärjestelmään liittyvistä asioista ja tarkastustuloksista tiedotettiin aktiivisesti sidosryhmille tarkastusten ja mm. Metsätaimitarhapäivien yhteydessä. Uudet MEVI-tietojärjestelmän käyttäjät perehdytettiin järjestelmän käyttöön puhelinneuvonnan ja sähköpostiviestinnän avulla. Lisäksi annettiin muuta valvontaan liittyvää puhelin- ja

sähköpostineuvontaa. Lisäksi laadittiin ja julkaistiin Eviran verkkosivuilla siemen- ja taimituotantotilastot.

Vuonna 2015 osallistuttiin aktiivisesti kansainväliseen yhteistyöhön. Evira oli merkittävällä panoksella mukana OECD:n metsäpuiden siemen- ja taimijärjestelmän toiminnassa ja kehittämisessä. Kari Leinonen toimi OECD:n metsäpuiden siemen- ja taimijärjestelmän vuosikokouksen ja teknisen työryhmän puheenjohtajana ja hallituksen jäsenenä. Pohjoismaista yhteistyötä tehtiin NordGen Metsän puitteissa, jossa Suomi toimii puheenjohtajamaana vuosina 2014–2015. Kari Leinonen on Suomen toinen edustaja NordGen Metsän metsänuudistamisneuvostossa. Lisäksi avustettiin maa- ja metsätalousministeriötä EU:n lisäysaineistolainsäädännön uudistustyössä.

## 5.2 Toimijoille annetut seuraamukset ja puutteiden korjaamistoimenpiteiden varmistaminen

Tuotantopaikkojen valvonnan yhteydessä voidaan toimijalle antaa huomautus tai kieltää säädöstenvastaisen metsänviljelyaineiston markkinointi. Kielto pitää antaa määrääjäksi, jos havaitut puutteet aineistossa tai sen merkinnöissä voidaan poistaa. Metsänviljelyaineiston valvontatarkastuksissa havaitut säännösten vastaisuudet olivat luonteeltaan kohtalaisen vähäisiä puutteellisuuksia, jotka olivat helposti korjattavissa. Erilaisia tarkastuksia tehtiin yhteensä 204 kappaletta. Kirjallisia huomautuksia annettiin vain yksi (taulukko 1). Korjaavia toimenpiteiden toteuttamista seurataan MEVI-tietojärjestelmän avulla.

**Taulukko 4.** Seuraamukset säädösten noudattamatta jättämisestä.

Seuraamukset	2014	2014	2015	2015
	kpl	%	kpl	%
Kirjallinen huomautus	3	1,8	1	0,5
Määräaikainen markkinointikielto	1	0,6	0	0,0

## 5.3 Valvontajärjestelmään liittyvät korjaavat toimenpiteet

## 6 TOIMINNAN RESURSSIT

Metsänviljelyaineiston valvonnasta vastaavat kasvinterveysyksikön ylitarkastaja ja tarkastaja.

## 7 MUUTOKSET SEURAAVIEN VUOSIEN TOIMINTAAN

Toiminnan kehittämisessä on tulevana vuosina otettava huomioon metsäpuiden siemen- ja taimituotannossa tapahtuvat rakenteelliset muutokset. Taimituotanto keskittyy yhä harvempiin toimipisteisiin, joiden koko kasvaa. Tarkastettavien taimitarhojen määrätavoitetta voidaan vähentää 25:een, mutta samalla yhteen toimipisteeseen tarvittava työaika kasvaa.

Metsänviljelyaineistorekistereihin pitää merkitä käyttöalue luokkiin alustavasti testattu ja testattu kuuluvalla aineistolle. Käyttöalueiden määrittelyä tarkennetaan Lukessa käynnissä olevassa hankkeessa siten, että käyttöalueiden määrittelyssä voidaan ottaa nykyistä paremmin huomioon ilmastonmuutos ja jälkeläiskokeiden antamat tulokset.

set. Eviran pitää toimeenpanna männyn siemenviljelysten käyttöalueiden muutoksen vuosina 2016-2017. Myös taimien tuotantomenetelmissä tapahtuu muutoksia lähivuosina. Alkiomonistukseen perustuvan taimien tuotantotekniikan käyttöönotto metsäpuiden taimituotannossa on yksi merkittävimmistä muutoksista lähivuosina. Kasvullisen lisäyksen yleistymisen edellyttää Eviralta valmiutta uudentyyppisten perusaineistojen, kuten perheen vanhemmat, klooni ja klooniyhdistelmät rekisteröintiin ja tuotetun metsänviljelyaineiston markkinoinnille. Molemmat edellä kuvatut kehittämistarpeen on sisällytetty MEVI-tietojärjestelmän ylläpito ja jatkuvuussuunnitelmaan vuodelle 2016. Tehtävät ajoittuvat vuosille 2016—2017.