



Skötsel och avlivning av sjuka svin

REKOMMENDATIONER OCH KRAV I LAGSTIFTNINGEN

Djur ska skyddas mot lidande, smärta och plåga.¹ Om ett djur insjuknar eller skadas ska det omedelbart ges eller skaffas behörig vård. Ett sjukt eller skadat djur ska vid behov hållas skilt från andra djur i ett ändamålsenligt utrymme.²

För ett sjukt svin ska bästa möjliga förhållanden ordnas, så att det kan tillfriskna snabbt. Djuret ska alltid få vård om det är sjukt, skadat eller om man misstänker värk.

Vid behov ska ett sjukt svin medicineras och smärtan lindras. Smärtstillande medel ges även i samband med exempelvis en smärtsam grisning eller före ett smärtsamt ingrepp.

Sjukboxar främjar återhämtningen

Djuret återhämtar sig lättare om man flyttar det till sådana förhållanden där djuret kan använda all sin energi till återhämtningen. Ett sjukt eller skadat djur kan endast lämnas kvar hos de andra om boxen är rymlig och där finns mycket torrströ, gruppen är lugn och djuret säkert har möjlighet att dricka, äta och vila utan att det störs.

I förvaringsutrymmen för svin ska det för sjuka eller skadade svin eller svin som av andra orsaker har avskilts från de övriga svinen finnas ett utrymme som utgör minst 5 procent av ytbehovet för det totala antalet djur i förvaringsutrymmet.³

REKOMMENDATIONER FÖR SJUKBOX

- ▶ Ett fast, halkfritt golv gör att djuret kan röra sig lättare, och rikligt med torrströ i sjukboxen gör det behagligare att ligga och det värmer djuret.
- ▶ Golvets fasta del ska kännas mjuk. Det kan antingen förses med rikligt med torrströ eller med gummimatta. Boxen ska ha en värmekälla: golvvärme, värmelampa, rikligt med torrströ eller tak.
- ▶ Svinet ska vid behov också kunna svalka sig i boxen, t.ex. genom att ha tillgång till galler.
- ▶ Alla djur i boxen ska ha rikligt med utrymme att äta, och i synnerhet vatten ska vara lätt tillgängligt för svinen. Vatten och utfodringsplatser ska placeras nära varandra.
- ▶ Djuret ska reserveras en större yta i sjukboxen än i en vanlig box.

Svinets vikt (kg)	Yta (m ² /svin)
< 25	0,5
25–40	0,8
40–95	1,2
95–110	1,4
> 110	1,5
suggor	2,8

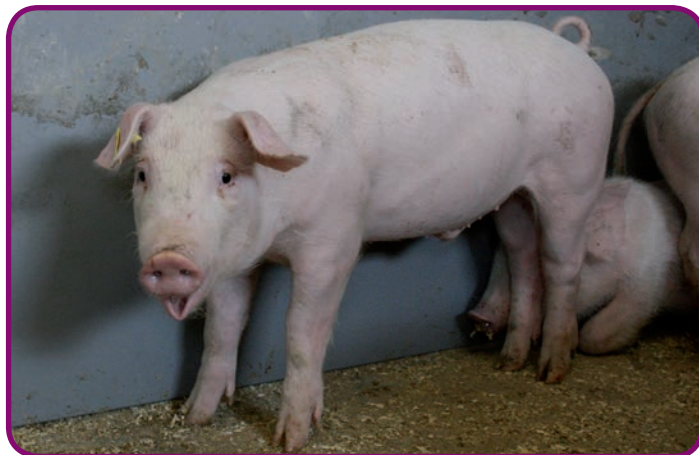


1) Djurskyddslag (247/1996)

2) Djurskyddsförordning (396/1996)

3) Statsrådets förordning om skydd av svin (629/2012)

4) Rådets förordning (EG) nr 1099/2009 om skydd av djur vid tidpunkten för avlivning



Beslut om avlivning

Om sjukdomens eller skadans art så kräver, ska djuret avlivas eller slaktas.²

Effekterna av medicinering varierar, men tumregeln är att djuret borde visa tecken på tillfrisknande inom tre dagar. Om man inte ser några tecken på tillfrisknande, ska man överväga om den valda behandlingen är den rätta och om den inleddes i tid. Om behandlingen är den rätta men djuret inte blir bättre ska det avlivas.

Avlivning av nyfödda grisar

Grisar som är i dåligt skick eller svaga ska i första hand skötas så, att livsdugligheten förbättras genom att man ser till att grisarna får råmjölk och vätska och att de hålls varma. Nyfödda grisar som inte förväntas leva längre än några dagar, ska avlivas utan dröjsmål och inte lämnas att självdö.

SOM STÖD FÖR AVLIVNINGSBESLUTET KAN EXEMPELVIS FÖLJANDE INDIKATORER ANVÄNDAS

- ▶ Grisen rör inte på sig och äter inte ▶ avlivning
- ▶ Grisen har ett medfött fel eller är allvarligt skadat på annat vis ▶ avlivning
- ▶ Grisen rör på sig eller äter ▶ ge den värme, mjölk (håll fram den till en spene) och vid behov extra energi (t.ex. booster för grisar), flytta den eventuellt över till en bättre sugga ▶ om den inte visar några tecken på tillfrisknande inom ett dygn ▶ avlivning
- ▶ Grisen är mycket liten jämfört med resten av kullen ▶ avlivning
- ▶ Grisen går inte upp i vikt under de tre första levnadsdagarna även om suggans mjölkproduktion är i ordning; grisen är mager och hårig ▶ avlivning
- ▶ Grisen lägger ingen tyngd på benet, den haltar eller benet ömmar ▶ smärtstillande medel och antibiotika (i 3 dagars tid) ▶ om den inte blir bättre ▶ avlivning
- ▶ Grisen har ett stort eller växande bräck ▶ avlivning

Grisar som väger mindre än fem kilo får avlivas genom ett hårt och träffsäkert slag mot huvudet. Grisar som är större än så ska avlivas exempelvis genom skott i hjärnan eller bedövning med bultpistol och därefter avblodning.⁴

1) Djurskyddslag (247/1996)

2) Djurskyddsförordning (396/1996)

3) Statsrådets förordning om skydd av svin (629/2012)

4) Rådets förordning (EG) nr 1099/2009 om skydd av djur vid tidpunkten för avlivning